

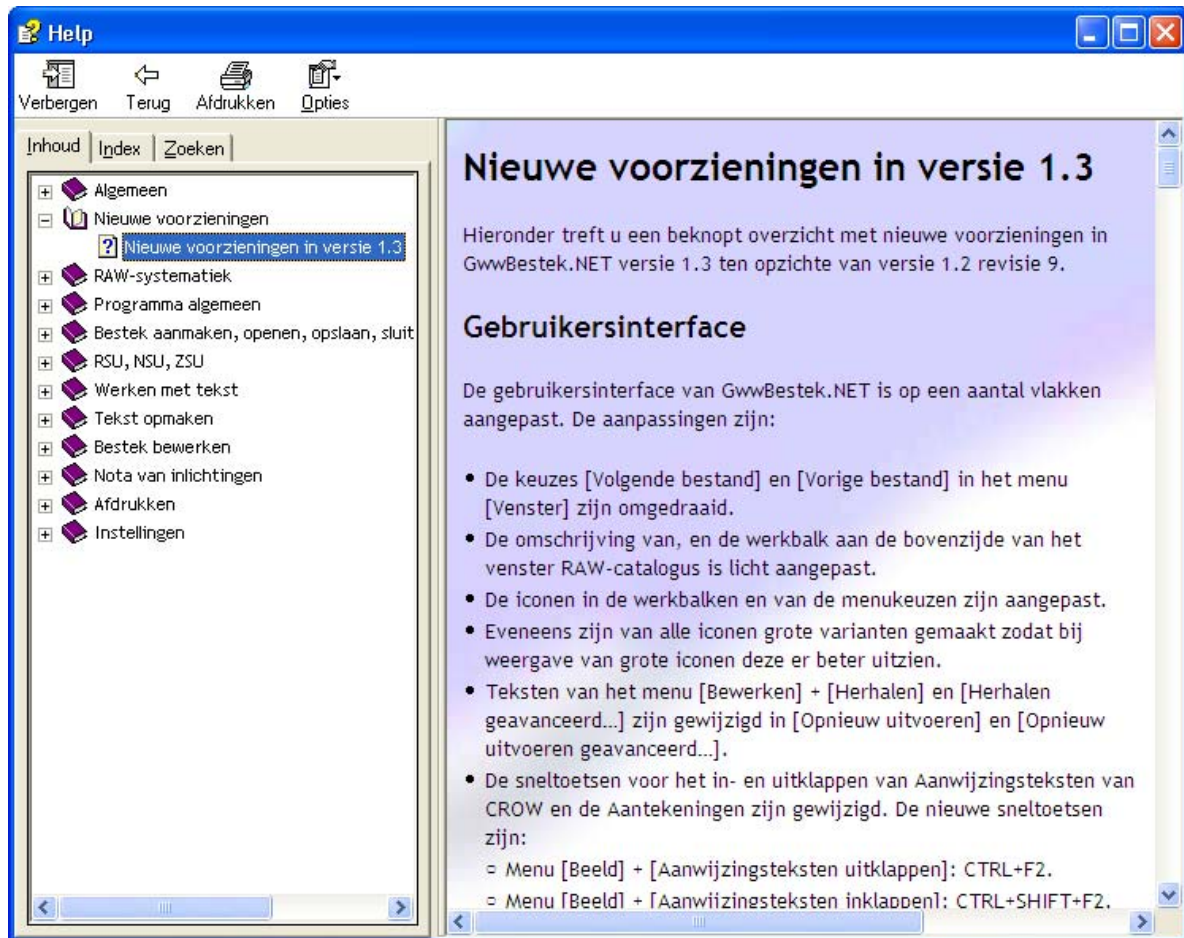
Bijlage 2: Nieuwe voorzieningen

Juni 2008

Blad 1 van 12

Hieronder treft u een beknopt overzicht met nieuwe voorzieningen in GwwBestek.NET versie 1.3 ten opzichte van versie 1.2 revisie 9. In de helpfile van GwwBestek.NET is elke nieuwe voorziening eveneens beschreven. De helpfile is op te roepen via het menu [Help] keuze [Help].

Het onderstaande scherm verschijnt:



Kies voor het boek **Nieuwe voorzieningen** en daarna voor **Nieuwe voorzieningen in versie 1.3**.

Gebruikersinterface

De gebruikersinterface van GwwBestek.NET is op een aantal vlakken aangepast. De aanpassingen zijn:

- De keuzes [Volgende bestand] en [Vorige bestand] in het menu [Venster] zijn omgedraaid.
- De omschrijving van, en de werkbalk aan de bovenzijde van het venster RAW-catalogus is licht aangepast.
- De iconen in de werkbalken en van de menukeuzen zijn aangepast.
- Eveneens zijn van alle iconen grote varianten gemaakt zodat bij weergave van grote iconen deze er beter uitzien.
- Teksten van het menu [Bewerken] + [Herhalen] en [Herhalen geavanceerd...] zijn gewijzigd in [Opnieuw uitvoeren] en [Opnieuw uitvoeren geavanceerd...].

Bijlage 2: Nieuwe voorzieningen

Juni 2008

Blad 2 van 12

- De sneltoetsen voor het in- en uitklappen van Aanwijzingsteksten van CROW en de Aantekeningen zijn gewijzigd. De nieuwe sneltoetsen zijn:
 - Menu [Beeld] + [Aanwijzingsteksten uitklappen] : CTRL+F2.
 - Menu [Beeld] + [Aanwijzingsteksten inklappen] : CTRL+SHIFT+F2.
 - Menu [Beeld] + [Aantekeningen uitklappen] : CTRL+F3.
 - Menu [Beeld] + [Aantekeningen inklappen] : CTRL+SHIFT+F3.
- Er is een sneltoets CTRL+F1 aan de menukeuze [Beeld] + [Besteksstructuur] toegewezen.
- De menukeuze [Bewerken] + [Wissen] is verplaatst.
- Aan de menukeuze [Bewerken] + [Verwijderen] + [{Paragraaf... / Bestekspost... / Bepaling...}] is de sneltoets SHIFT+DELETE toegekend.
- Het importeren van GwwBestek Windows bestanden (*.gbb) is verplaatst naar een nieuwe menukeuze [Bestand] + [Importeren] + [GwwBestek Windows...].
- In de besteksstructuur wordt nu de bestandsnaam van het geopende bestek getoond in plaats van het item 'Besteknummer' via het menu [Bestand] + [Eigenschappen], tabblad 'Samenvatting'.
- Het menu dat zichtbaar wordt als de rechtermuisknop wordt ingedrukt (het zogenaamde contextmenu) is aan te passen.
- Met betrekking tot het menu [Extra] + [Opties], tabblad 'Bestanden':
 - Enkele omschrijvingen zijn aangepast.
 - De lay-out van het toegepaste raster is aangepast.
 - De ingestelde kolombreedtes worden opgeslagen.
- De lay-out van het toegepaste raster bij het menu [Data] + [Eenheden] is aangepast.
- In het venster dat verschijnt met de menukeuze [Help] + [Info...] worden onder de knop "Producten...", de userfolder en de serverfolder getoond.
- De status (automatisch verbergen of vastgepint) van het venster met daarin weergegeven de besteksstructuur, RAW-catalogus en RAW-catalogus details wordt opgeslagen.
- Individuele paragrafen of besteksposten of bepalingen zijn in en uit te klappen met behulp van de sneltoetsen CTRL + en CTRL -. Deze sneltoetsen werken alleen in combinatie met de + en - knoppen van het numerieke gedeelte van het toetsenbord. Hoe ver in Deel 2.2 wordt uitgeklaapt (overzicht- of bewerken-mode) hangt af van de individuele bestekspost.
- De menukeuze [structuur] + [Structuur opnieuw inlezen] is komen te vervallen.

Afdrukopties

Met betrekking tot de afdrukopties zijn er een aantal wijzigingen doorgevoerd:

- Een aantal afdrukopties is verplaatst tussen de verschillende tabbladen.
- De afdrukopties op het tabblad 'Algemeen' gelden nu voor alle rapporttypen.
- Afdrukinstellingen op het tabblad 'Bestek', 'Bestellijst' of 'RAW-catalogus' gelden voor alle rapportdefinities van het bewuste rapporttype.
- Afdrukinstellingen op het tabblad met de naam van de rapportdefinitie (bijv. Bestek (A4 staand)) gelden alleen voor de bewuste rapportdefinitie.

Afdrukopdrachten

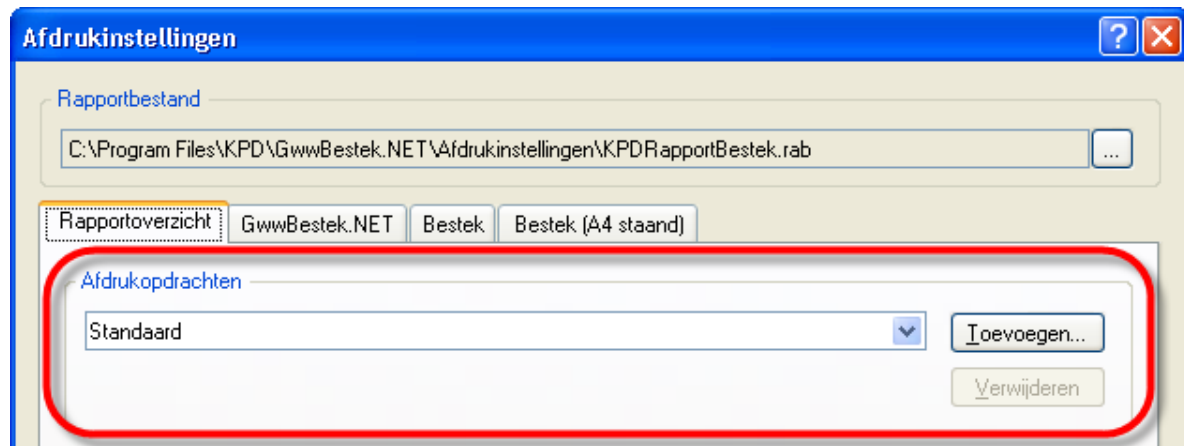
In eerdere versies van GwwBestek.NET werden instellingen met betrekking tot afdrukopdrachten (welke onderdelen, welke afdrukopties) opgeslagen in afdrukinstellingenbestanden (*.aib). Deze zijn vanaf deze versie van GwwBestek.NET komen te vervallen. Hiervoor in de plaats is het mogelijk om in een rapportbestand (*.rab) zogenaamde afdrukopdrachten aan te maken. In deze afdrukopdrachten wordt vastgelegd welke onderdelen er van het bestek, bestellijst en / of RAW-catalogus moeten worden afgedrukt en wat de status van de verschillende afdrukopties is.

Bijlage 2: Nieuwe voorzieningen

Juni 2008

Blad 3 van 12

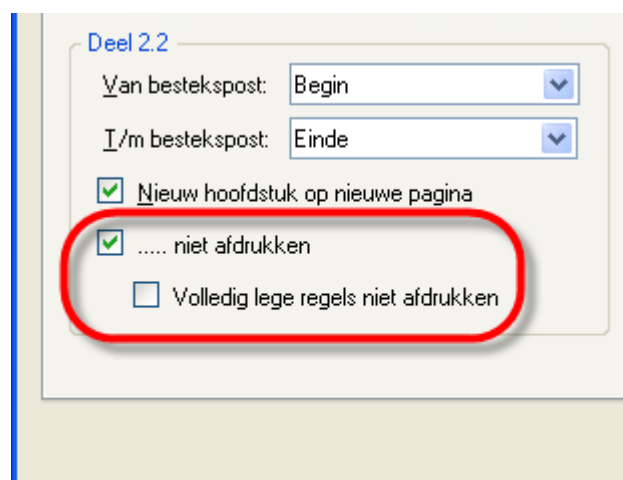
Als de menukeuze [Bestand] + [Afdrukinstellingen...], [Afdrukvoorbeeld...], [Afdrukken...] of [Afdrukken naar PDF...] wordt gemaakt, wordt het volgende venster getoond:



Onder het kader 'Afdrukopdrachten' is een uitklaplijst met daarin de gedefinieerde afdrukopdrachten. De afdrukopdrachten worden in alfabetische volgorde weergegeven. Met behulp van de knoppen 'Toevoegen' respectievelijk 'Verwijderen' kunnen afdrukopdrachten worden toegevoegd en verwijderd.

Afdrukken van regels

Een bestekspost die wordt toegevoegd vanuit de RAW-catalogus bevat op een groot aantal plaatsen invulteksten. Deze worden in GwwBestek.NET weergegeven door vijf puntjes (.....). In GwwBestek.NET zijn er afdrukopties gemaakt waarmee gekozen kan worden of deze puntjes moeten worden afgedrukt. Hiertoe zijn bij het menu [Bestand] + [Afdrukinstellingen...], [Afdrukvoorbeeld...], [Afdrukken...] of [Afdrukken naar PDF...], tabblad bestek, kader 'Deel 2.2' de volgende opties gemaakt:



Bijlage 2: Nieuwe voorzieningen

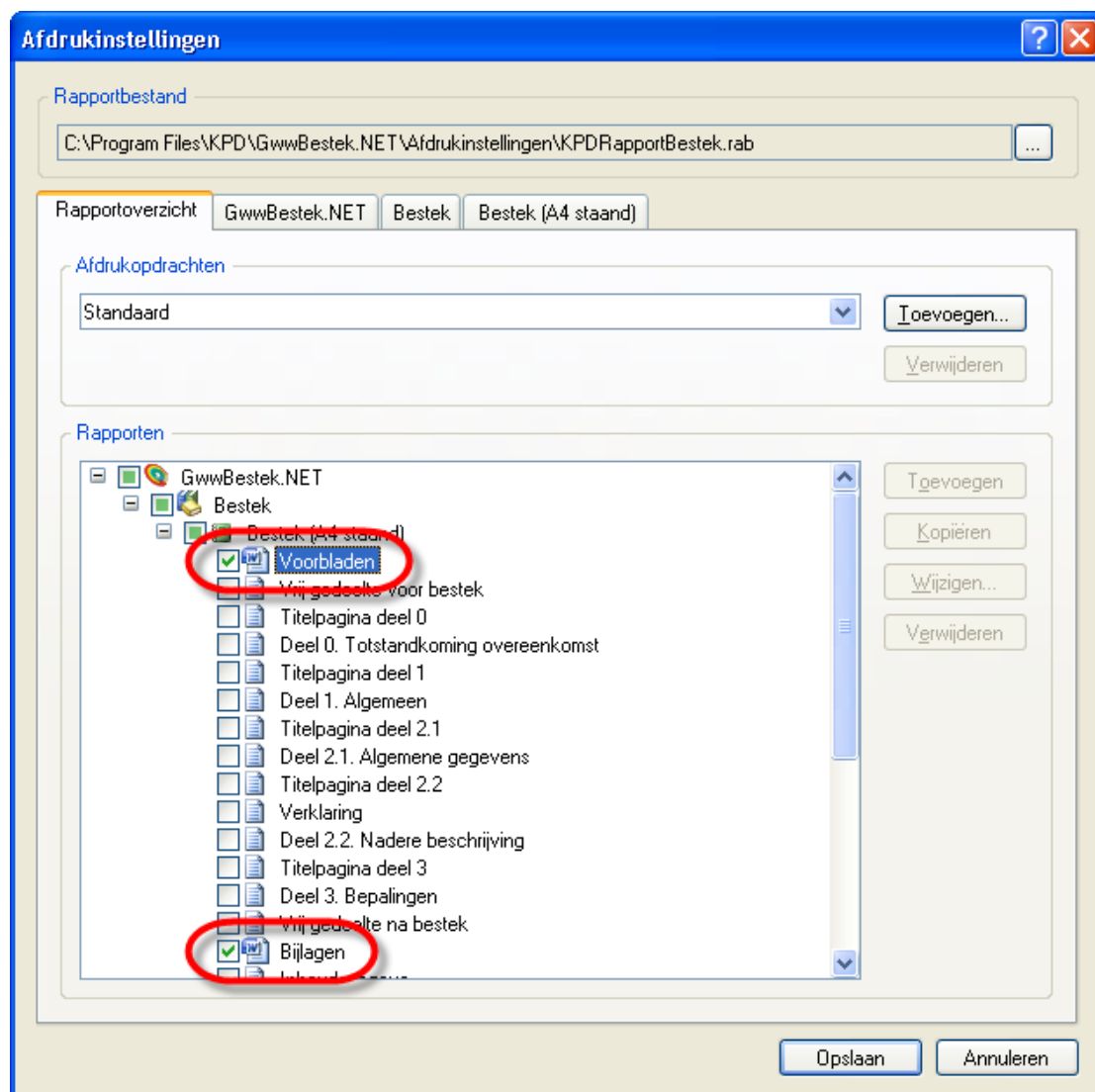
Juni 2008

Blad 4 van 12

Afdrukken van Word-documenten vanuit GwwBestek.NET

In GwwBestek.NET kunnen Word-documenten worden geïntegreerd. Dit kan in het onderdeel 'Vrij gedeelte buiten bestek' in de vorm van 'Voorbladen' en/of 'Bijlagen'. Het afdrukken van deze onderdelen is vanaf deze versie van GwwBestek.NET ook mogelijk vanuit GwwBestek.NET. In de rapportonderdelen van het rapport 'Bestek' vindt u deze twee terug. 'Voorbladen' is als eerste opgenomen, voor het onderdeel 'Vrij gedeelte na bestek'. 'Bijlagen' is opgenomen tussen de onderdelen 'Vrij gedeelte na bestek' en 'Inhoudsopgave'. De volgende kanttekeningen kunnen hierbij worden gemaakt:

- Bij het afdrukken van deze twee onderdelen worden alle gemaakte Word-documenten afgedrukt.
- Bij het maken van een afdrukvoorbeeld of het afdrukken naar PDF is het niet mogelijk de Word-documenten in de afdrupdracht te integreren. Hiervan wordt een melding getoond.
- Bij het afdrukken van een 'Nota van Inlichtingen' is het mogelijk de afdrupoptie 'Besteksdelen afdrukken zonder bladwisseling' te gebruiken. Deze optie wordt niet toegepast op de Word-documenten. Hiervan wordt een melding getoond.



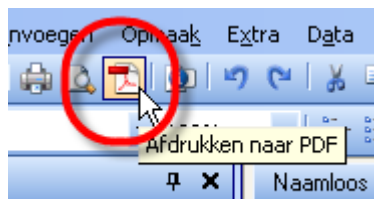
Bijlage 2: Nieuwe voorzieningen

Juni 2008

Blad 5 van 12

Afdrukken naar PDF

In GwwBestek.NET is het mogelijk om af te drukken naar een PDF-bestand. Portable Document Format (PDF) van Adobe is de wereldwijde standaard om elektronische documenten veilig en betrouwbaar te verspreiden en uit te wisselen. Deze functionaliteit is beschikbaar via de menukeuze [Bestand] + [Afdrukken naar PDF...]. Eveneens is er in de knoppenbalk een knop voor aangemaakt. Deze is naast de knop voor Afdrukken en Afdrukvoorbeeld gepositioneerd:



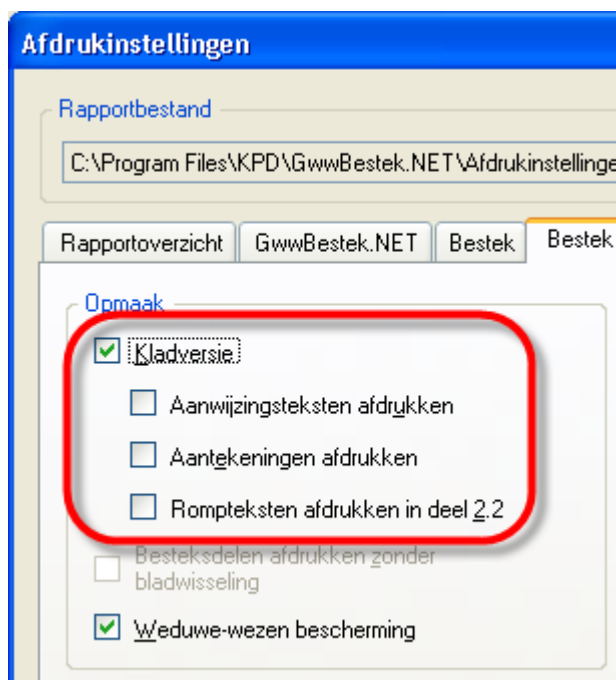
De CD die KPD met deze update uitlevert, bevat het hulpprogramma Acrobat Reader om een PDF-bestand te kunnen lezen.

Meer informatie over PDF-bestanden en Acrobat Reader vindt u op de website van ADOBE www.adobe.com/nl/products/acrobat/adobe.pdf.html.

Afdrukken van een kladversie

Bij het afdrukken van een kladversie zijn de volgende wijzigingen doorgevoerd:

- De optie 'Regels vergelijken met het Algemeen Besteksbestand (sterretje * afdrukken)' is komen te vervallen.
- De optie 'Aanwijzingsteksten' is verplaatst en kan nu alleen worden aangevinkt als de optie 'Kladversie' is aangevinkt.



Bijlage 2: Nieuwe voorzieningen

Juni 2008

Blad 6 van 12

Kopiëren en plakken van een compleet Deel 0, 1 of 2.1

Vanaf deze versie van GwwBestek.NET is het mogelijk om een compleet Deel 0, 1 of 2.1 te kopiëren en te plakken tussen verschillende bestekken. Uiteraard moeten deze bestekken wel met eenzelfde jaarversie van de RAW-catalogus zijn gemaakt.

Melding bij 'Opslaan als' van een geregistreerd bestek

Als bij een geregistreerd bestek de menkeuze [Bestand] + [Opslaan als...] wordt gemaakt volgt de volgende melding:

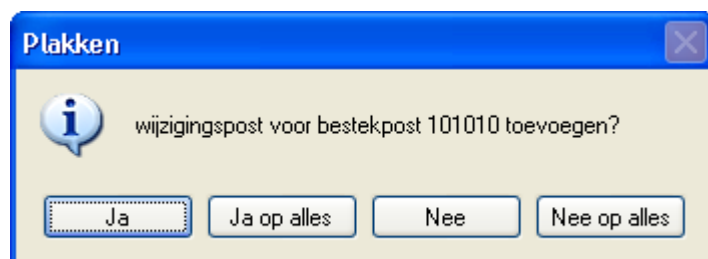


Zoeken in de RAW-catalogus

Het is vanaf deze versie mogelijk om in de RAW-catalogus te zoeken. Er wordt zowel in de RAW-catalogus structuur als in het detailvenster gezocht.

Kopiëren en plakken van posten van een Bestek naar een Nota van Inlichtingen

Als er bestekposten van een Bestek naar een Nota van Inlichtingen worden gekopieerd wordt de vraag gesteld of eveneens wijzigingsposten in de Nota van Inlichtingen moeten worden aangemaakt.



Aanmaken nieuw bestek met behulp van een initieel bestek

Een nieuw bestek kan worden aangemaakt met behulp van een initieel bestek. In eerdere versies van GwwBestek.NET werd vervolgens bij het aanmaken van een nieuw bestek de vraag 'De inhoud van een ander (initieel) bestek kopiëren in het nieuwe bestek?' gesteld. Hierna kon een initieel bestek worden aangewezen. Deze vraag is verdwenen. Als toch geen initieel bestek moet worden gebruikt maar een leeg bestek moet worden aangemaakt, dan moet in het venster waarin een initieel bestek moet worden aangewezen op 'Annuleren' worden geklikt.

Bijlage 2: Nieuwe voorzieningen

Juni 2008

Blad 7 van 12

Invoegen van Word-documenten

Als op basis van een sjabloon een Word-document wordt toegevoegd, wordt de titel van het sjabloon die op het eigenschappenvenster is ingevuld, gebruikt als naam van het document in de besteksstructuur.

Afdrukken van hoofdcodes met de status 'Voorlopig'

De RAW-catalogus bevat hoofdcodes die de status 'Voorlopig' hebben. GwwBestek.NET gaat hier bij het afdrukken als volgt mee om:

- De laatste vier cijfers van de hoofdcode worden afgedrukt als '9999'.
- De deficodecijfers worden niet afgedrukt; de deficode-inhoud wordt uiteraard wel afgedrukt. In plaats daarvan worden de 6 puntjes afgedrukt.

Op deze manier de lijkt de afdruk op een volledig vrije (99-) hoofdcode.

Instellingen op het niveau 'All Users'

Voorheen waren in GwwBestek.NET op drie niveaus instellingen aanwezig:

- Serverfolder (zelf in te geven bij installatie) met daarin de bestanden KPDMetaFile.xml en KPDServerFile.xml.
- Machinefolder (<C:\Documents and Settings\All Users\Application Data\KPD>) met daarin het bestand KPDMachineFile.xml.
- Userfolder (<C:\Documents and Settings\<Username>\Application Data\KPD>) met daarin de bestanden KPDUserFile.xml en een kopie van KPDMetaFile.xml in verband de mogelijkheid tot off-line werken.

Vanaf deze versie van GwwBestek.NET worden er geen instellingen meer in de machinefolder <C:\Documents and Settings\All Users\Application Data\KPD> gezet. Ook zijn de namen van de XML-bestanden aangepast:

- Serverfolder (zelf in te geven bij installatie) met daarin het bestand KPDMetaFile.xml.
- Userfolder (<C:\Documents and Settings\<Username>\Application Data\KPD>) met daarin het bestand KPDLocalFile.xml.

De consequenties van deze aanpassing zijn:

- Bij een licentie gebaseerd op geïnstalleerde werkplekken moet de unieke PC-gebonden licentiefile in iedere userfolder (<C:\Documents and Settings\<Username>\Application Data\KPD>) komen te staan als er meerdere gebruikers op dezelfde PC werken. Omdat de licentiefile PC-gebonden is het raadzaam de userfolder (<C:\Documents and Settings\<Username>\Application Data\KPD>) uit te sluiten indien er met zogenaamde roaming-user-profiles wordt gewerkt.
- Als GwwBestek.NET versie 1.3.0 voor de eerste keer wordt opgestart op een PC, zal de aanwezige licentiefile in <C:\Documents and Settings\All Users\Application Data\KPD> gekopieerd worden naar <C:\Documents and Settings\<Username>\Application Data\KPD>.
- Iedere volgende gebruiker die GwwBestek.NET versie 1.3.0 voor het eerst opstart op die PC, moet opnieuw de licentie activeren.

Na installatie en opstarten van GwwBestek.NET versie 1.3.0 kan de folder <C:\Documents and Settings\All Users\Application Data\KPD> worden verwijderd.

Bijlage 2: Nieuwe voorzieningen

Juni 2008

Blad 8 van 12

Instellingen

Met het tot stand komen van GwwBestek.NET versie 1.3.0 zijn er veel wijzigingen doorgevoerd die betrekking hebben op instellingen. Dit geldt voor zowel de instellingen die centraal zijn vastgesteld, en de scope 'Server' hebben als voor de instellingen die door iedere individuele gebruiker te wijzigen zijn, en dus de scope 'User' hebben. Alle instellingen zullen door de applicatiebeheerder en individuele gebruikers kritisch moeten worden bekeken en waar nodig opnieuw moeten worden toegekend.

Implementeren van remoting services

KPD heeft voor het werken van GwwBestek.NET een zogenaamde Serverfolder nodig. In deze folder staan bestanden en subfolders die de volgende zaken in GwwBestek.NET regelen:

- Licentieafhandeling bij een licentie gebaseerd op gelijktijdig gebruik.
- De centrale instellingen. Dit zijn die instellingen die de scope 'Server' hebben.
- Het auto-update mechanisme.

Een voorwaarde voor het werken met deze centrale Serverfolder is dat de gebruikers van GwwBestek.NET in deze folder lees- en schrijfrechten nodig hebben. Omdat het toekennen van schrijfrechten bij steeds meer klanten als een bezwaar wordt gezien, heeft KPD hiervoor een oplossing gemaakt. Deze oplossing is gevonden door gebruik te gaan maken van remoting. Dit wordt aangeboden in de vorm van een Windows Service.

Remoting services houdt het volgende in:

- Op een server draait een programma in de vorm van een Windows Service. Dit programma maakt functionaliteit beschikbaar naar clients door middel van een 'remote object'.
- Programma's van de client praten met dit object om bijvoorbeeld licentiegegevens, settings of updates te krijgen.
- Clients hebben alleen rechten om met deze objecten te praten. Zij hebben geen rechten meer nodig op het filesysteem van de server.
- De systeembeheerder start de service na installatie ervan.

Licentieafhandeling bij een licentie gebaseerd op gelijktijdig gebruik en centrale instellingen zijn in deze versie van GwwBestek.NET beschikbaar. In de toekomst zal ook een service worden gebouwd voor het auto-update mechanisme.

LET OP: Wilt u remoting services binnen uw GwwBestek.NET omgeving implementeren, neemt u dan contact op met KPD Automatisering B.V. afdeling Training & Opleidingen. Zij zullen in overleg met u een consultant van KPD inplannen. De kosten die hiervoor in rekening worden gebracht zijn gebaseerd op het gebruikelijke consultancy tarief.

Bijlage 2: Nieuwe voorzieningen

Juni 2008

Blad 9 van 12

Storingen die zijn opgelost in GwwBestek.NET versie 1.2 revisie 9

Van GwwBestek.NET versie 1.2 is een negental revisies uitgebracht, waarin een aantal kleine storingen en onvolkomenheden is opgelost. In de meeste gevallen is dit op aangegeven van klanten gebeurd.

De exacte aanpassingen die in deze verschillende revisies zijn doorgevoerd, zijn na te lezen op de internetpagina van KPD: www.kpd.nl. Kies hier in het menu 'SUPPORT' voor 'downloads'. Nadat u bent ingelogd, kunt u bij het item GwwBestek.NET onder [Meer info over deze versie...] gedetailleerd de aanpassingen bekijken.

Ook bij het ontwikkelen van GwwBestek.NET versie 1.3 revisie 0 is een groot aantal kleine storingen en onvolkomenheden opgelost. Hieronder treft u een opsomming aan:

OMSCHRIJVING
Het is niet meer mogelijk om de lettergrootte van de koptekst in te stellen.
De afdrukoptie 'weduwen-wezen bescherming' deed niets bij het afdrukken van Deel 3.
Als er een kladversie wordt afgedrukt is het mogelijk om 'Aantekeningen' af te drukken. Deze worden nu alleen maar afgedrukt als de 'Aantekeningen' ook daadwerkelijk gevuld zijn.
Na het verwijderen van een hyperlink kwam deze niet terug na het uitvoeren van een Undo-actie.
Het navigeren in het bestek met behulp van de buttons in de kantlijn voor in- en uiklappen zorgde er niet voor dat de cursor ook op de bewuste post of paragraaf of bepaling werd gezet.
Installeren van GwwBestek.NET gaf pas aan het einde van de set-up een foutmelding als het .NET Framework 2.0 niet geïnstalleerd was.
Klikken op een hyperlink gaf problemen bij een andere zoomfactor dan 100%.
Importeren van een RSU-bestand dat geen Deel 2.2 bevatte gaf een foutmelding.
De waarden voor het ophogen van nul- en volgposten zijn alleen nog maar in stellen op tientallen tussen de 10 en 90 respectievelijk gehele getallen tussen de 1 en 9.
Het toepassen van een andere zoomfactor dan 100% leverde nog wel eens het verspringen van teksten op.
De afdrukoptie 'Besteksdelen afdrukken zonder bladwisseling' was ook te gebruiken bij bestektypen anders dan een Nota van Inlichtingen.
Het weergeven van meerdere pagina's tegelijk bij het afdrukvoorbeeld gaf wel eens problemen.
Als in Deel 2.2 een regel precies vijftig karakters bevatte, gaf een ENTER direct erna problemen.
Als er meerdere bestekposten werden verwijderd die meerdere hyperlinks bevatten, konden niet alle hyperlinks met één druk op de knop worden verwijderd of naar vrije tekst worden omgezet.

Bijlage 2: Nieuwe voorzieningen

Juni 2008

Blad 10 van 12

OMSCHRIJVING
Bij het afdrucken van een gedeelte van Deel 2.2 werden de besteksposten niet juist weergegeven in de uitklaplijsten 'Van bestekspost:' en 'T/m bestekspost:'.
Het niet vinden van een bestand met de RAW-catalogus resulteerde in een foutmelding.
Bij (grotere) bestekken duurde het erg lang voordat een wijziging in de hoeveelheid resultaatsverplichting werd doorgevoerd (meldingnr. 200710170004).
Het selecteren van de hoeveelheid resultaatsverplichting is verbeterd.
Het exporteren naar een RSU resulteerde in een RSU-bestand waarin de paragrafen of besteksposten of bepalingen niet op volgorde stonden (meldingnr. 200707160006).
Bij het veranderen van de grootte van het hernummersvenster bleef de inhoud van het venster hetzelfde.
Het auto-update mechanisme werkte niet voor wat betreft de RAW-catalogus bestanden.
Het formulevenster toonde niet in alle gevallen de juiste hoeveelheid ter inlichting (meldingnr. 200802130012).
Een bestek geopend via de menukeuze [Bestand] + [Openen moederbestek...] kon toch aangepast worden. Verder kon van een geopend moederbestek de eigenschappen niet worden opgevraagd.
De Undo- / Redo-functie werkte niet op het venster dat wordt getoond na de menukeuze [Bestand] + [Eigenschappen].
De Undo-functie gaf na het toevoegen van een nieuwe eenheid via het menu [Data] + [Eenheden] een foutmelding.
Er trad een foutmelding op na het opslaan van een bestek als het toevoegen van een eenheid via het menu [Data] + [Eenheden] de laatste actie was geweest.
Het exporteren naar RSU-, ZSU- of NSU-bestand gaf een foutmelding als het besteknummer niet was ingevuld op het venster dat wordt getoond na de menukeuze [Bestand] + [Eigenschappen]. Nu wordt hier melding van gemaakt.
Het importeren van een RSU-, ZSU- of NSU-bestand gaf een foutmelding als het bestand incompleet was. Nu wordt hier melding van gemaakt.
Het was mogelijk om een geselecteerde deficode te deselecteren door snel achter elkaar te klikken op niet dezelfde positie in de deficode.
Het toevoegen van een 1-cijferig hoofdstuk in Deel 2.2 resulteerde in een 2-cijferig hoofdstuk; er wordt een nul bijgeplaatst.
Bij het plakken van een post met de aard 'Open' vanuit een Overeenkomst Met Open Posten (OMOP) in een niet OMOP, bleef de aard staan op 'Open' (meldingnr. 200707270004).

Bijlage 2: Nieuwe voorzieningen

Juni 2008

Blad 11 van 12

OMSCHRIJVING
Het formaat van de afdrukdatum in de kop is aangepast van 'd-m-jjjj' naar 'dd-mm-jjjj'.
Bij het afdrukken van de inschrijvingsstaat kon het voorkomen dat bij 3-cijferige paragrafen in de kolom 'Aard' een 'V' werd afgedrukt (meldingnr. 200701240003).
Als er meerdere bestekken werden geopend die de eigenschap 'alleen lezen' bezaten dan werd bij afsluiten van de applicatie van maar één bestek gevraagd of de wijzigingen moesten worden opgeslagen.
De menukeuze [Bewerken] + [Wissen] was altijd disabled.
Het importeren van een bestek gemaakt in GwwBestek Windows kon resulteren in een verminkt bestek in GwwBestek.NET.
Navigeren in structuur van een bestek of RAW-catalogus met behulp van de cursortoetsen ging niet goed.
Het lid nummer werd niet getoond na het toevoegen van meerdere bepalingen vanuit het Algemeen Besteksbestand.
Er trad een foutmelding op na het kopiëren en plakken van een bestekspost inclusief wijzigingspost vanuit een Nota van Inlichtingen naar een (werk-)bestek.
De afdrukoptie 'Besteksdelen afdrukken zonder bladwisseling' werkte niet (meldingnr. 200801230007).
De tekst in de aantekeningen in Deel 2.2 werd niet op 50 karakters afgebroken.
Bij het importeren van een bestek gemaakt in GwwBestek Windows werd de tekst van de aantekening in Deel 2.2 niet volledig geïmporteerd. Er werden maximaal 255 karakters geïmporteerd.
Als een zojuist toegevoegde bestekspost via de Undo- en Redo-functie werd verwijderd en weer werd toegevoegd, kwam deze bestekspost twee keer op de inschrijvingsstaat voor.
Bij het importeren van een Nota van Inlichtingen werden eventuele aanwezige usertabs niet correct ingelezen (meldingnr. 200801310010).
Het importeren van een bestek uit GwwBestek Windows gaf een foutmelding als de bestandsnaam een ' of een ; bevatte (meldingnr. 200802010014).
De applicatie werd niet afgesloten na het kiezen van menu [Bestand] + [Afsluiten] als er een nieuw aangemaakt bestek was geopend dat nog niet was opgeslagen.
Over het veld met de zoomfactor navigeren of met behulp van ALT + TAB switchen tussen geopende applicaties, kon er voor zorgen dat het verkeerde bestek de focus kreeg als er meerdere bestekken geopend waren.

Bijlage 2: Nieuwe voorzieningen

Juni 2008

Blad 12 van 12

OMSCHRIJVING
Een hyperlink werd niet onderstreept weergegeven in kolom 'Nummer' als de zoomfactor 75% was.
Als het bestek op invoermode 'Index' werd weergegeven, volgde een foutmelding bij het plakken van tekst in de 00-regel van een bestekspost met een vrije (99-) hoofdcode (meldingnr. 200803130011).
Als een rapportbestand (*.rab) de eigenschap 'Alleen lezen' bezat, kon er niet worden afgedrukt.
Als in een RSU-bestand in de kopregel een 'é' voorkwam, werd dit niet juist geïmporteerd.