

Bijlage 2: Nieuwe voorzieningen

Juni 2008

Blad 1 van 19

Helpfile

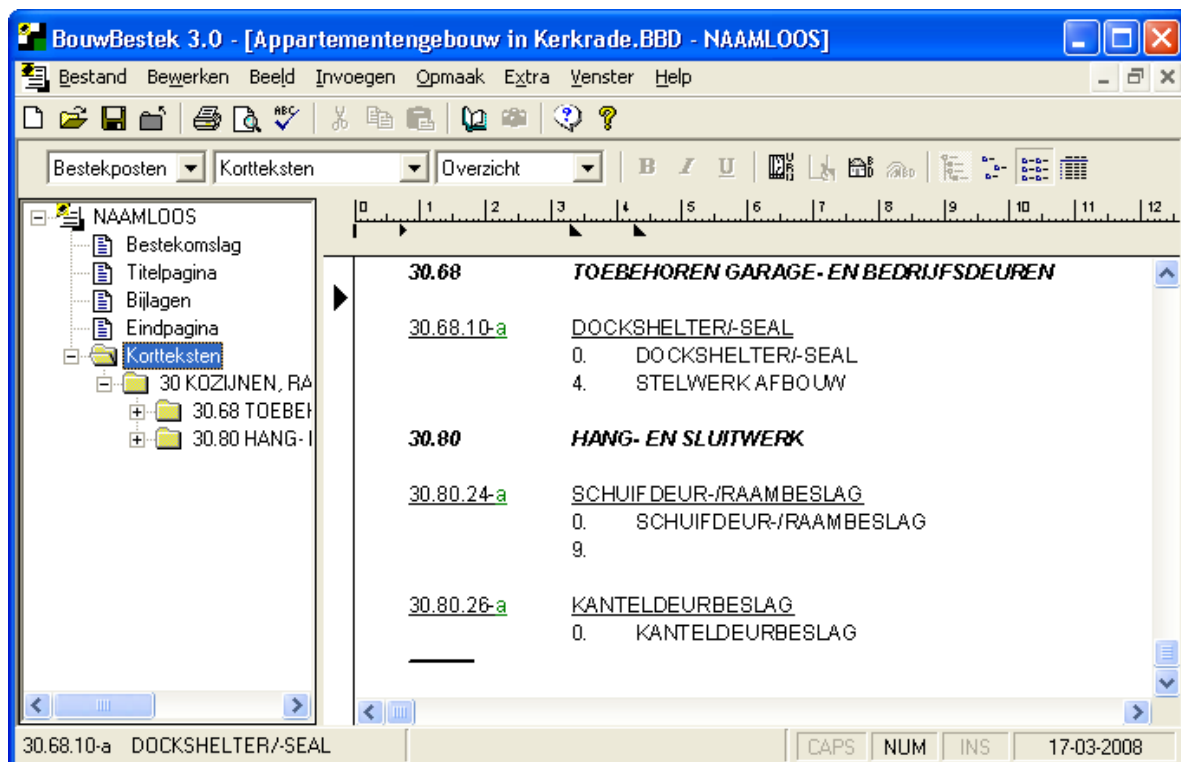
Hieronder treft u een overzicht met nieuwe voorzieningen in BouwBestek Windows versie 3.1 ten opzichte van versie 3.0. In de helpfile van BouwBestek Windows versie 3.1 is elke nieuwe voorziening eveneens beschreven. De helpfile is op te roepen via het menu [Help], keuze [BouwBestek Help-onderwerpen]. De helpfile van BouwBestek is in zijn geheel aangepast en weer actueel.

Gebruikersinterface

De gebruikersinterface van BouwBestek is aangepast. Het programma heeft een moderne look-and-feel gekregen. Hieronder wordt zowel de oude als de nieuwe gebruikersinterface van BouwBestek weergegeven. De belangrijkste verschillen zijn:

- De gebruikte iconen in de knoppenbalk;
- De toegepaste iconen in de besteksstructuur;
- De uitklaplijsten voor besteksdeel, indeling en invoermode;
- De gebruikte controls op de verschillende vensters in BouwBestek. Hieronder vallen uitklaplijsten, aanvinkvakjes et cetera.

De oude gebruikersinterface ziet er als volgt uit:

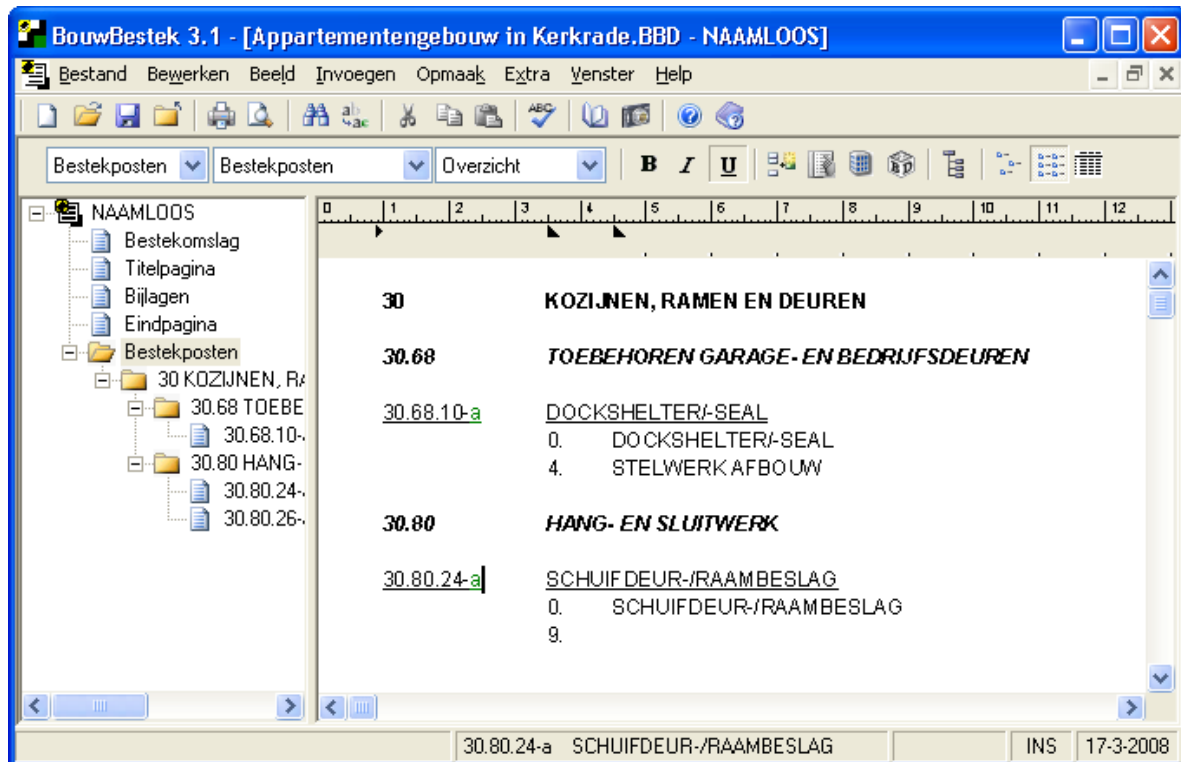


Bijlage 2: Nieuwe voorzieningen

Juni 2008

Blad 2 van 19

De nieuwe gebruikersinterface ziet er als volgt uit:



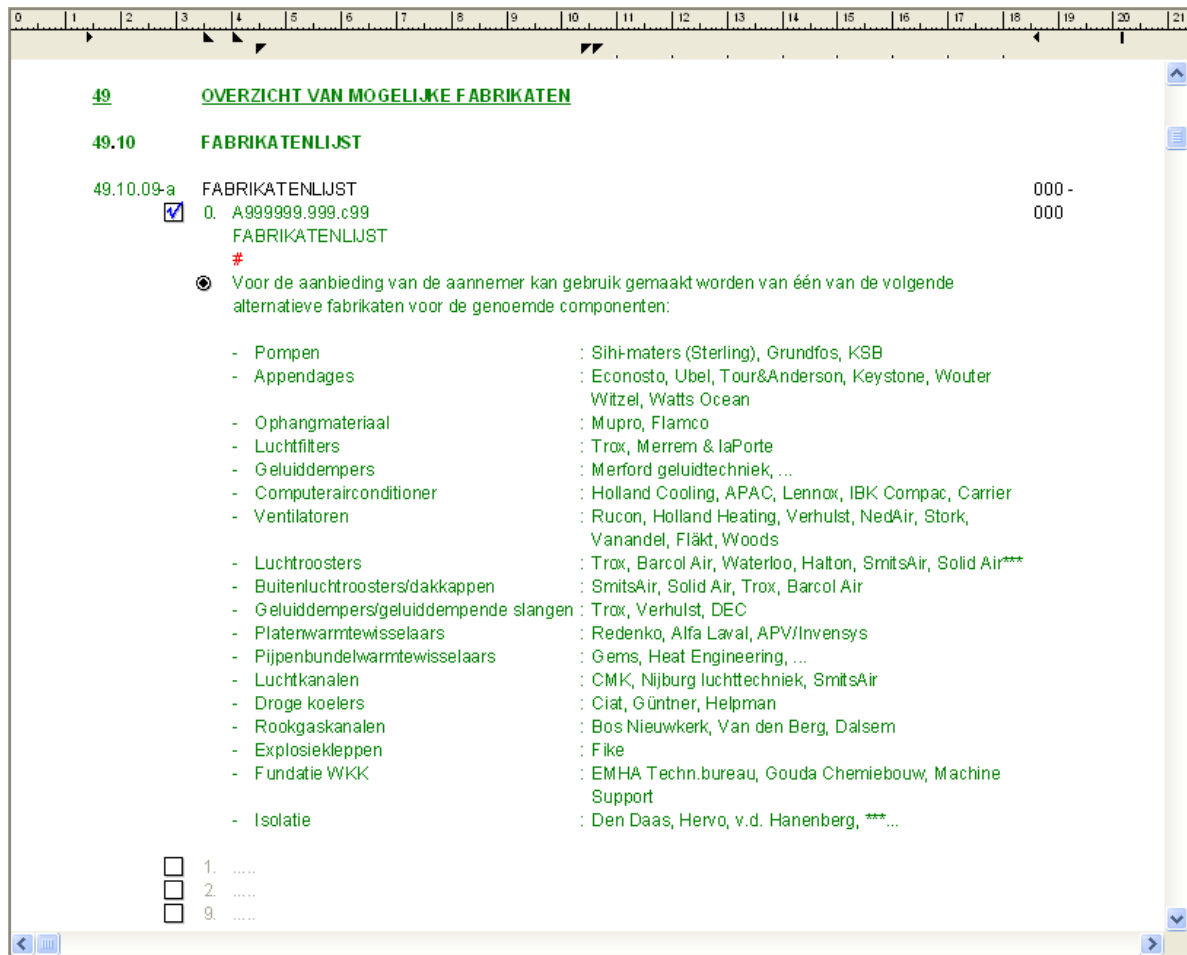
Het gebruik van tabs

In oudere versies van BouwBestek was er geen verschil in tabposities die waren ingesteld in de liniaal en tabkarakters die waren ingegeven in de tekst. Hierdoor was de opmaak van tekst niet altijd even gemakkelijk in BouwBestek. Dit probleem is in de nieuwe versie van BouwBestek rigoureus aangepakt. Er is nu onderscheid gemaakt tussen tabposities die kunnen worden ingesteld in de liniaal en tabkarakters die kunnen worden ingegeven in de tekst. Een en ander is nu meer in overeenstemming met andere tekstverwerkingspakketten.

Bijlage 2: Nieuwe voorzieningen

Juni 2008

Blad 3 van 19



- Een tabkarakter invoegen:
Een tabkarakter kan in de tekst worden ingevoegd door op de <TAB> toets te drukken. De cursor springt dan naar de eerstvolgende tabpositie. Er kunnen meerdere tabs op een regel worden ingevoerd, dus het is mogelijk een overzicht met meerdere kolommen te maken.
- Een tabpositie instellen:
Op de liniaal zijn de tabposities weergegeven. De kleine rechtopstaande streepjes aan de onderkant van de liniaal zijn de standaard tabs, bepaald door BouwBestek. Een driehoekje aan de onderkant van de liniaal is een zelf ingevoerde tabpositie. De gebruiker heeft in het voorbeeld op positie 4.4, 10.3 en 10.6 cm een tabpositie gemaakt. De tabposities op 11, 12, 13 cm et cetera zijn de standaard-tabs die BouwBestek heeft neergezet.

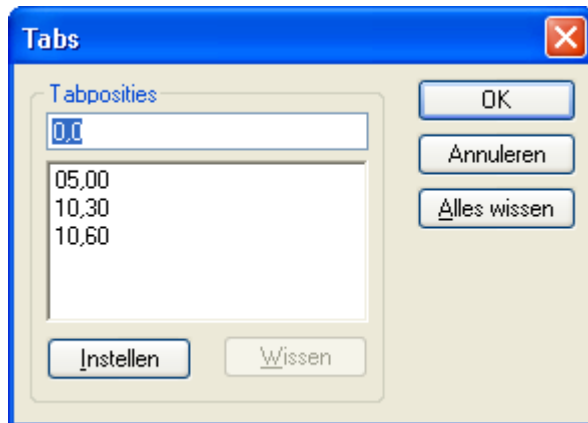
Bijlage 2: Nieuwe voorzieningen

Juni 2008

Blad 4 van 19

Een tabpositie kan op twee manieren worden ingesteld:

- o Klik met de muisknop in de liniaal op de plaats waar de tabpositie moet komen, of
- o Kies in het menu [Opmaak] de keuze [Tabs...]. Het volgende venster wordt getoond:



Geef bij 'Tabposities' de gewenste tabpositie op, en klik op [Instellen].

- Een tabpositie verplaatsen:
Een zelf ingevoerde tabpositie kan verplaatst worden door met de muis op het driehoekje te klikken, de muisknop ingedrukt te houden, en de muis naar links of naar rechts te verplaatsen. Als de muisknop wordt losgelaten, is de tabpositie verplaatst.
- Een zelf ingevoerde tabpositie kan op twee manieren worden verwijderd:
 - o Klik met de muis in de liniaal op een ingestelde tabpositie (driehoekje). Houdt de muisknop ingedrukt en verplaats de muis buiten de liniaal. Als de muisknop wordt losgelaten, is de tabpositie verdwenen.
 - o Kies in het menu [Opmaak] de keuze [Tabs...]. Klik met de muis op de gewenste tabpositie en klik op [Wissen]. Alle ingestelde tabpositie kunnen in een keer worden gewist door op [Alles wissen] te klikken.

Enkele opmerkingen met betrekking tot het gebruik van tabs:

1. Wanneer er eigen tabposities worden ingevoerd, worden de standaard tabs die vóór de eigen tabpositie staan verwijderd. Wordt de eigen tabpositie verwijderd, dan worden de standaard tabs hersteld.
2. Bestekken gemaakt met een eerdere versie van BouwBestek worden als volgt ingelezen: de tabkarakters in de tekst blijven uiteraard gehandhaafd. De tabposities in de liniaal zijn verdwenen, enkel de standaard tabs worden in de liniaal weergegeven. Afhankelijk van het aantal tabkarakters die in de tekst zijn opgenomen, wordt de tekst uigelijnd op de standaardtabs. Het is dus noodzaak bestaande bestekken opnieuw op te maken.
3. Als er een selectie van meerdere bestekpost(del)en is gemaakt, kunnen voor deze selectie in zijn geheel de tabposities worden ingevoerd. Dit kan door middel van het in de liniaal plaatsen van een tab of door middel van de menukeuze [Opmaak] + [Tabs...].

Het weergeven van de cursorpositie

De cursorpositie werd in oudere versies van BouwBestek niet altijd weergegeven. De cursorpositie werd alleen weergegeven in stukken tekst die door de gebruiker te wijzigen waren. Dit hield in dat er geen cursor zichtbaar was als een regel enkel uit vaste STABU-tekst bestond. Om de gebruiker toch een indruk te geven op welke regel de cursor zich bevond, was in de linkerzijde van het besteksvenster een aparte kolom gemaakt met daarin een zogenaamde regelselector. Deze was

Bijlage 2: Nieuwe voorzieningen

Juni 2008

Blad 5 van 19

zichtbaar in de vorm van een ► symbool. Vanaf deze versie is deze regelselector komen te vervallen en is de cursor altijd zichtbaar op het beeldscherm.

De opmaak van een bestek

Het opmaken van het bestek gebeurt vanaf deze versie enkel nog maar op het beeldscherm. Het is niet meer mogelijk bij het afdrucken de opmaak van het bestek aan te geven. Bij het afdrucken wordt het bestek weergegeven, zoals dat op het beeldscherm is opgemaakt. Om het opmaken van het bestek te vereenvoudigen, is er een nieuwe functie ontwikkeld. Deze is te benaderen met behulp van de menukeuze [Opmaak] + [Bestek opmaak...]. Nadat deze menukeuze is gemaakt, wordt het volgende scherm getoond:



In dit scherm kan per bestekitem worden aangegeven hoe de opmaak moet zijn. Door middel van klikken in de vakjes kan de opmaak wat betreft vet (B), cursief (I) en onderstreept (U) worden aangevinkt. Wanneer de opmaak op deze manier ingesteld is voor het hele bestek, kan deze worden doorgevoerd door op OK te klikken. Alle bestaande opmaak die al in het bestek aanwezig is wordt verwijderd.

Er kan (naderhand) nog wel een selectie worden gemaakt van vrij in te voeren tekst en deze kan voorzien worden van afwijkende opmaak via de knoppen B, I en U in de knoppenbalk. Het is niet meer mogelijk in de bestekposten een selectie te maken en voor de selectie een afwijkend lettertype en -grootte in te voeren. Voor alle besteksposten is maar eenzelfde lettertype en -grootte in te geven.

Bijlage 2: Nieuwe voorzieningen

Juni 2008

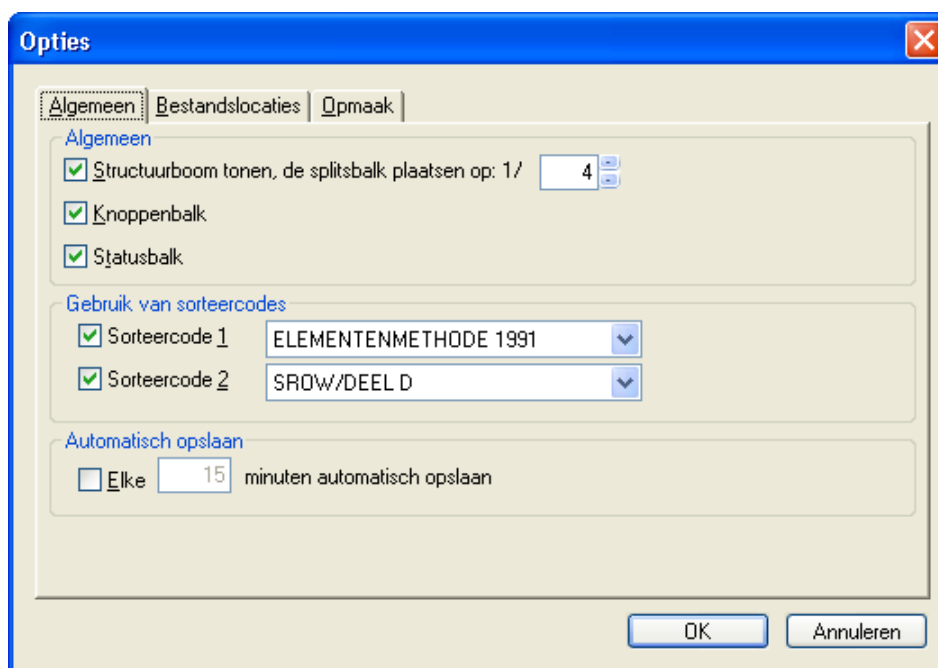
Blad 6 van 19

LET OP: Als er bestekposten of tekst wordt gekopieerd en geplakt wordt na de plakactie de tekst voorzien van de opmaak zoals deze voor het gehele bestek is ingesteld van de menukeuze [Opmaak] + [Bestek opmaak...].

Aanpassingen aan het optievenster

Onder de menukeuze [Extra] + [Opties...] zijn de instellingen van het programma te wijzigen. Dit venster heeft een groot aantal wijzigingen ondergaan:

- Het tabblad Marges is verwijderd.



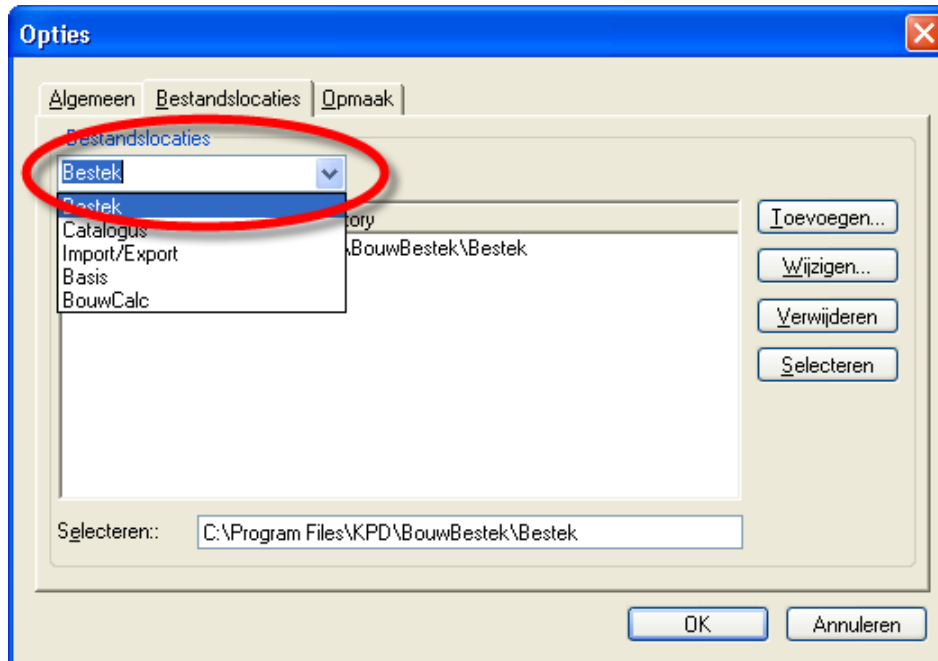
- Het tabblad Algemeen is verplaatst.

Bijlage 2: Nieuwe voorzieningen

Juni 2008

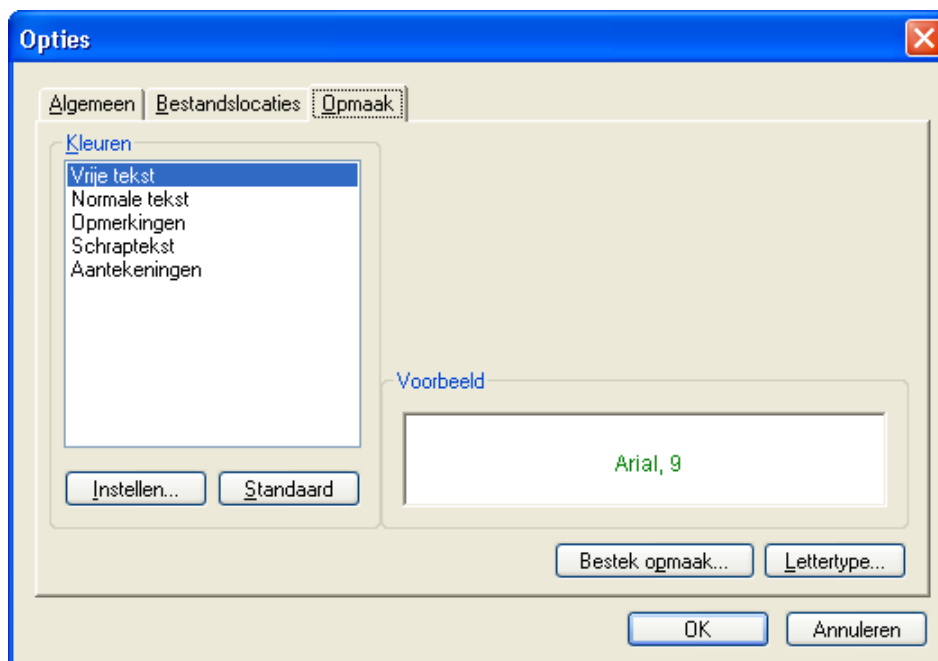
Blad 7 van 19

- Het tabblad Bestandspaden is gewijzigd in Bestandslocaties en de indeling is aangepast:



Met behulp van een uitklaplijst zijn de diverse bestandslocaties te selecteren.

- Het tabblad Lettertype is gewijzigd in Opmaak:



Bijlage 2: Nieuwe voorzieningen

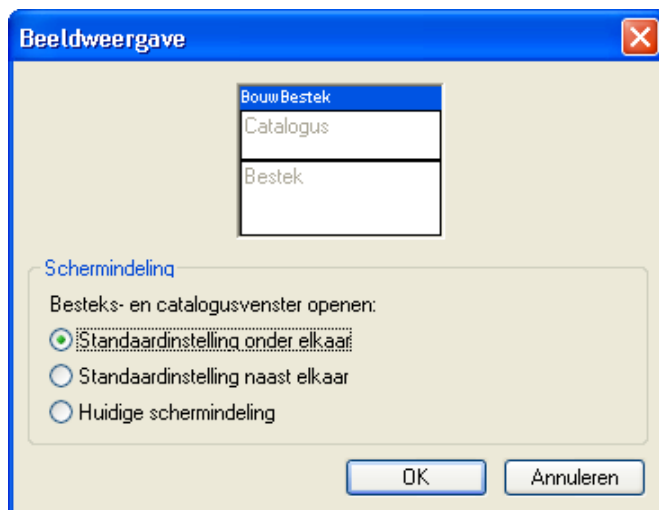
Juni 2008

Blad 8 van 19

- o Door op Instellen te klikken is voor iedere soort tekst een aparte kleur aan te geven.
- o Er is voor de Aantekeningen een aparte kleur in te stellen.
- o De knop Standaard zorgt ervoor dat de kleurinstellingen teruggezet worden naar de kleuren zoals KPD deze standaard in de programmatuur heeft aangebracht.
- o De knop Bestek opmaak toont het scherm waarmee de opmaak kan worden gedefinieerd voor een nieuw bestek.
- o Met behulp van de knop Lettertype kan het lettertype worden ingesteld dat wordt toegepast bij het aanmaken van een nieuw bestek.

De indeling van het beeldscherm

Als het catalogusvenster wordt geopend, worden zowel het besteksvenster als het catalogusvenster op het scherm getoond. De manier waarop deze twee vensters werden getoond, was in te stellen met behulp van de menukeuze [Beeld] + [Klassiek Scherm]. Deze keuze is verdwenen. Hiervoor is een nieuwe menukeuze gekomen [Beeld] + [Beeldweergave...]. Deze toont u het volgende venster:



Hiermee is het mogelijk de indeling van het scherm te beïnvloeden. De onderstaande drie instellingen kunnen gekozen worden:

- Standaardinstelling onder elkaar.
Hiermee wordt het catalogusvenster bovenaan gezet en het besteksvenster eronder.
- Standaardinstelling naast elkaar.
Hiermee wordt het catalogusvenster aan de linkerkant gezet en het besteksvenster naast het catalogusvenster.
- Huidige schermindeling.
Een eigen indeling kan gemaakt worden door beide vensters te verkleinen, te vergroten en te verplaatsen, zodanig dat naar eigen mening een prettig werkbaar indeling ontstaat. Als de instelling op 'Huidige schermindeling' wordt gezet, worden bij het openen van het catalogusvenster beide vensters altijd volgens deze indeling gerangschikt.

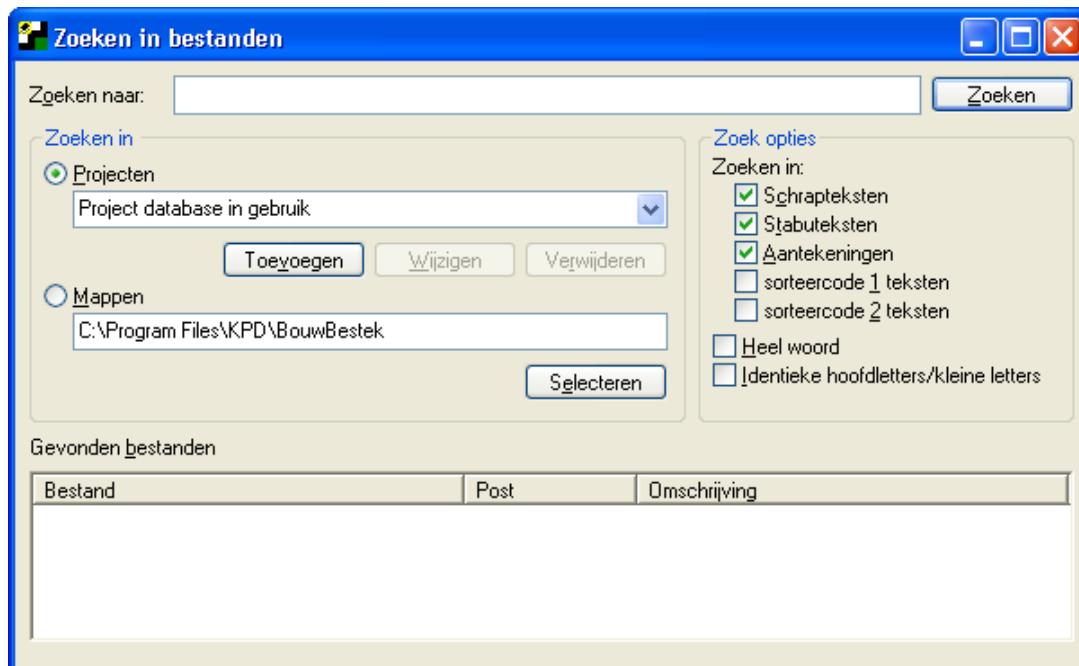
Bijlage 2: Nieuwe voorzieningen

Juni 2008

Blad 9 van 19

Zoeken in bestanden

Het zoeken van teksten in BouwBestek was altijd al mogelijk met behulp van de menukeuze [Bewerken] + [Zoek in Files]. In de nieuwste versie van BouwBestek is deze functie sterk verbeterd.



- De naam van de menukeuze is gewijzigd naar [Zoeken in bestanden...].
- De indeling van het venster is gewijzigd. Er zijn geen afzonderlijke tabbladen meer zichtbaar. Alle informatie is op één venster ondergebracht.
- Bij de zoekopties kan nu ook gezocht worden op een heel woord of naar identieke hoofd- en kleine letters.
- De gevonden bestanden worden nu in plaats van bovenin het venster onderin weergegeven. Tevens kan op de drie aanwezige kolommen (Bestand, Post en Omschrijving) op- en aflopend worden gesorteerd door op de kolomkop te klikken.

STABU-tekst uitvullen

De menukeuze [Opmaak] + [Stabutekst uitvullen] is gewijzigd. Er wordt een melding gegeven dat dit niet meer ongedaan kan worden gemaakt. Door de manier waarop deze functionaliteit in het verleden werd aangeboden (een optie die aan- en uit te vinken is) kon gemakkelijk de indruk ontstaan dat het uitvullen van STABU-teksten eenvoudig ongedaan kon worden gemaakt.

LET OP: Als er posten uit de STABU-catalogus worden toegevoegd worden deze automatisch uitgevuld. Worden posten uit ander bestekken gekopieerd dan wordt de originele opmaak gehandhaafd. Wordt de menukeuze [Extra] + [Updaten bestek] gemaakt dan worden alleen posten uitgevuld die opnieuw uit de STABU-catalogus toegevoegd worden, dit zijn de posten die geüpdatet moeten worden.

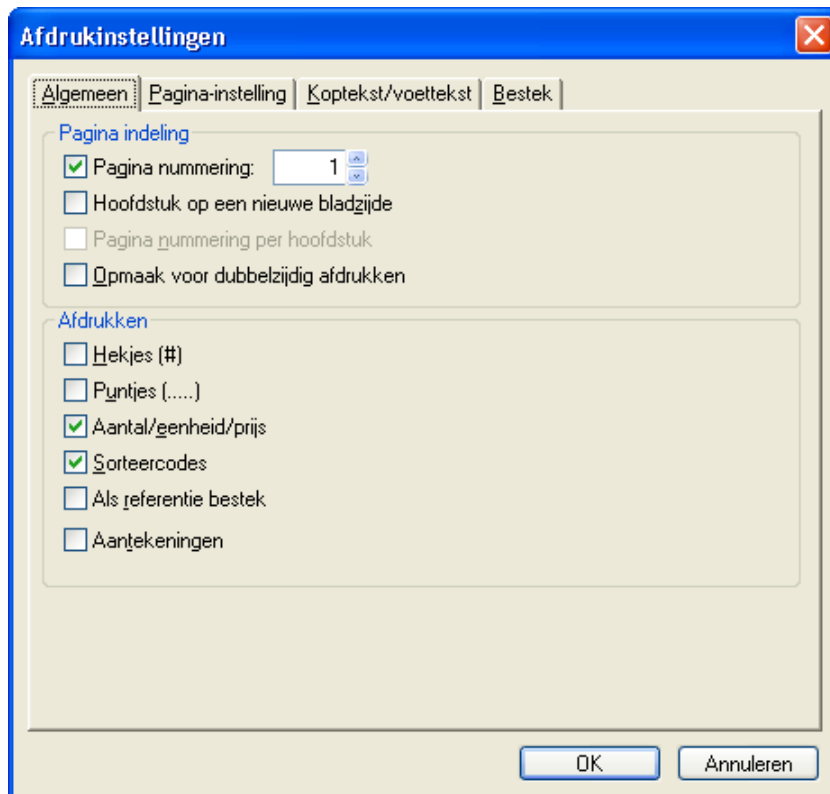
Bijlage 2: Nieuwe voorzieningen

Juni 2008

Blad 10 van 19

Afdrukinstellingen

Het venster met de afdrukinstellingen is gewijzigd. Deze instellingen worden getoond met behulp van de menukeuze [Bestand] + [Afdrukinstellingen...], [Afdrukvoorbeeld] of [Afdrukken]. Nadat deze menukeuze is gemaakt, wordt het volgende venster getoond:



- Het tabblad Algemeen bevat nu een groot gedeelte van de functionaliteit die voorheen te vinden was op de tabbladen Algemeen en Pagina-indeling. Nieuw is dat nu apart kan worden aangegeven of de aantekeningen moeten worden afgedrukt.
- Op het tabblad Pagina-instelling is niet veel gewijzigd. Enkel is hier een aantal cosmetische veranderingen doorgevoerd.
- Het tabblad Koptekst/voettekst is ook nauwelijks veranderd, met uitzondering van een aantal tekstuele aanpassingen.
- Op het tabblad Bestek kunnen alle onderdelen van het bestek worden geselecteerd om af te drukken. Voorheen was deze functionaliteit verspreid op de tabbladen Pagina-indeling en Bestekposten.
- Het is niet meer mogelijk om in dit venster de opmaak van het bestek te beïnvloeden. Het opmaken van het bestek gebeurt vanaf deze versie uitsluitend op het beeldscherm. Bij het afdrukken wordt het bestek weergegeven zoals dat op het beeldscherm is opgemaakt.
- De knoppen Standaard en Als standaard zijn van dit venster verwijderd. Het ingeven van de standaard afdrukinstellingen gebeurt via de menukeuze [Bestand] + [Afdrukinstellingen...]. Als er een afdruk of een afdrukvoorbeeld wordt gemaakt, worden de eerste keer dat dit voor een bestek gebeurt, de standaard afdrukinstellingen overgenomen in het bestek. Hiervan kan uiteraard worden afgeweken. Als er een afdruk of een afdrukvoorbeeld wordt gemaakt, worden de instellingen in het bestek opgeslagen. Een volgende keer dat van dit bestek een afdruk of een afdrukvoorbeeld wordt gemaakt, worden deze opgeslagen instellingen getoond.

Bijlage 2: Nieuwe voorzieningen

Juni 2008

Blad 11 van 19

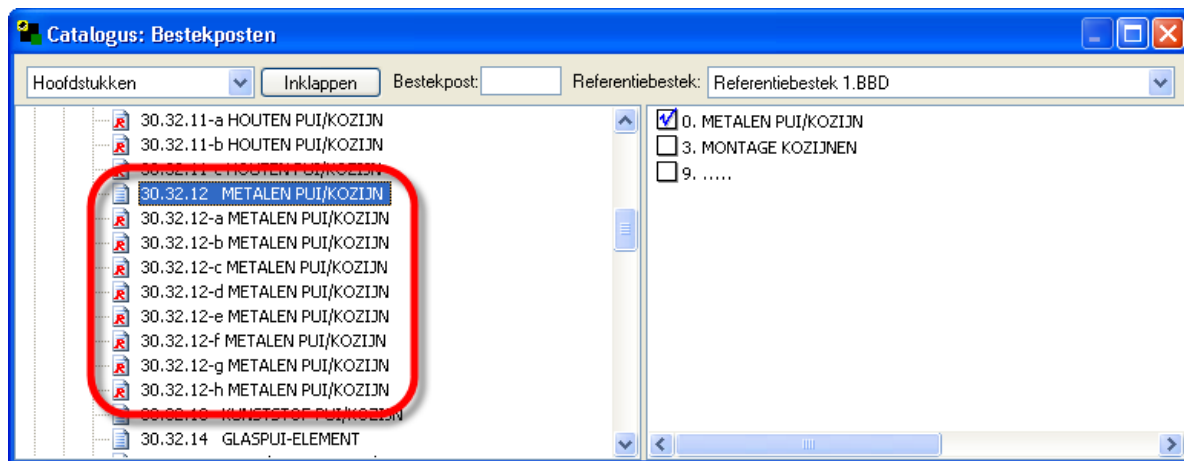
Undo-Redo

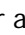
De menukeuze [Bewerken] + [Ongedaan maken] en [Herhalen] is verwijderd. Deze twee functies werkten nauwelijks en veroorzaakten veel foutmeldingen. In een later stadium onderzoekt KPD of deze functies weer beschikbaar komen. Tot die tijd zijn deze niet meer voorhanden in BouwBestek.

Het gebruik van referentiebestekken

KPD heeft in BouwBestek een oplossing bedacht om op een handige manier gebruik te maken van de referentiebestekken in combinatie met de STABU-catalogus. Om een of meerdere referentiebestekken te integreren met de STABU-catalogus moeten deze bestekken in de map worden geplaatst waar de STABU-catalogus is geïnstalleerd.

In het catalogusvenster in BouwBestek is de inhoud van een referentiebestek geïntegreerd in de STABU-catalogus. Dit wordt als volgt zichtbaar:



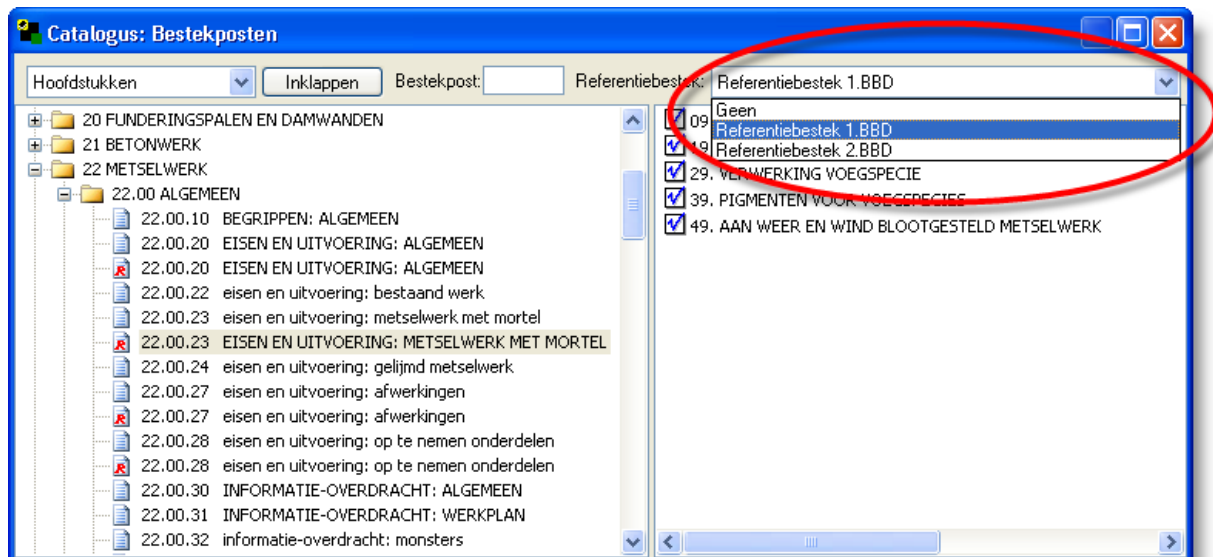
Van bestekpost 30.32.12 worden negen posten getoond: de post 30.32.12 uit de STABU-catalogus en zes posten (a tot en met h) uit het referentiebestek. De posten afkomstig uit het referentiebestek zijn herkenbaar aan het afwijkende icoon . Als op een post uit het referentiebestek wordt geklikt, wordt deze post in het bestek opgenomen.

Er kunnen meerdere referentiebestekken beschikbaar zijn in BouwBestek. In het catalogusvenster kan met behulp van de uitklaplijst achter 'Referentiebestek:' gekozen worden welk referentiebestek gebruikt moet worden. Ook kan gekozen worden om geen referentiebestek te integreren met de STABU-catalogus:

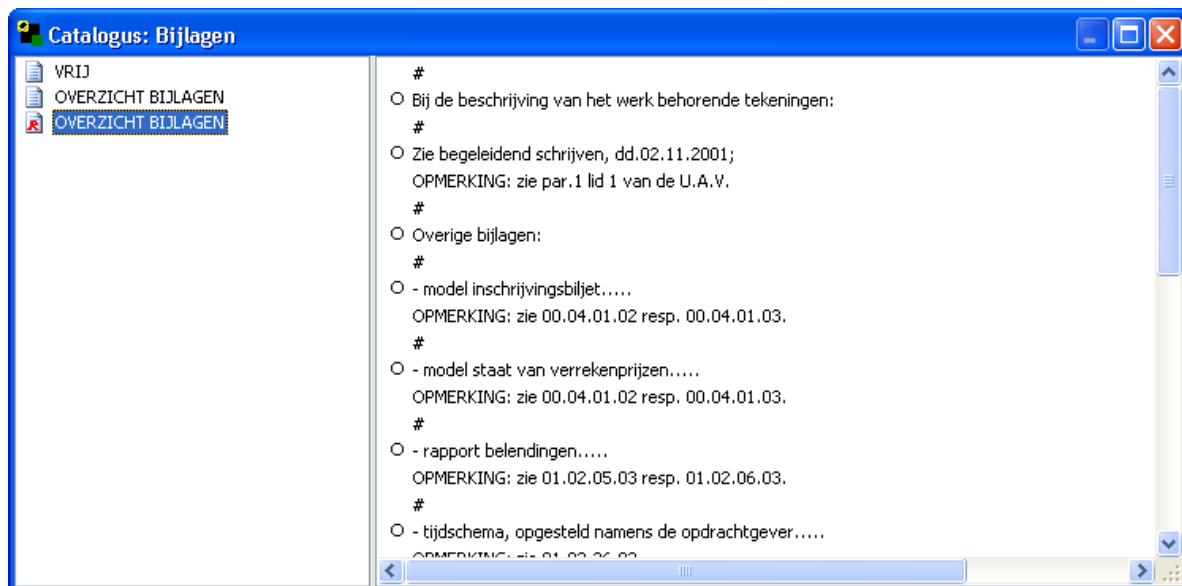
Bijlage 2: Nieuwe voorzieningen

Juni 2008

Blad 12 van 19



Op dezelfde wijze als de bestekposten worden de Bestekomslag, Titelpagina, Bijlagen en Eindpagina uit het referentiebestek ook opgenomen in de STABU-catalogus:



Invoegen symbolen

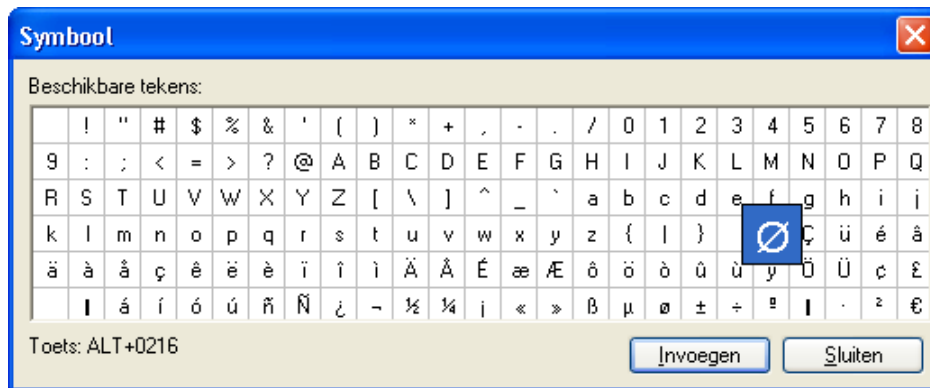
De STABU-systematiek bepaalt dat in een STABU-bestek alleen karakters uit de ASCII-karakterset gebruikt mogen worden. DOS-programma's maken gebruik van de ASCII-tabel, maar Windows-programma's gebruiken een andere karakterset, de ANSI-tabel. De ANSI-tabel wijkt af van de ASCII-tabel. Een aantal karakters in de ASCII-tabel is niet opgenomen in de ANSI-tabel en vice versa. In BouwBestek is een afgeleide van de ANSI-tabel opgenomen, waarvan de karakters voorkomen in zowel de ASCII-tabel als de ANSI-tabel. Alleen karakters in deze afgeleide karakterset kunnen in BouwBestek gebruikt worden.

Bijlage 2: Nieuwe voorzieningen

Juni 2008

Blad 13 van 19

Het overzicht van de karakters die in BouwBestek gebruikt kunnen worden, kan opgeroepen worden met de menukeuze [Invoegen] + [Symbool...]. Het volgende venster wordt getoond:



Uit dit overzicht kan een karakter gekozen worden door met behulp van de cursorbesturingstoetsen door het venster te navigeren. Dit karakter wordt in het bestek op de plaats van de cursor gezet. Het kiezen van een karakter gaat als volgt:

- Dubbelklikken met de muis op het karakter of;
- Zet het keuzeveld op het karakter en druk op Invoegen.

Onder het overzicht staat weergegeven met welke toets(en) het karakter via het toetsenbord in het bestek opgenomen kan worden zonder dat dit overzicht opgeroepen hoeft te worden. Bij een aantal karakters staat ALT + een vier-cijferig nummer. Houd de ALT-toets ingedrukt en toets op het numerieke gedeelte van het toetsenbord de vier cijfers in (dus inclusief de eerste nul) en laat de ALT-toets los. Het karakter verschijnt nu op de plaats van de cursor.

Aantekeningen

In BouwBestek kunnen aantekeningen worden gemaakt. Deze aantekeningen zijn enkel zichtbaar als de invoermode Bewerken is gekozen. Als er een andere mode is geselecteerd dan zijn vanaf deze versie de bijbehorende menukeuzes niet zichtbaar.

Ondersteuning van de scrollwiel-functie

De ondersteuning van muizen voorzien van een scrollwiel verliep tot op heden niet altijd vlekkeloos in BouwBestek. Om dit probleem op te lossen, zijn er voorzieningen in de programmatuur aangebracht die ervoor moeten zorgen dat deze problemen niet meer voorkomen. Op alle schermen waar dat van toepassing is wordt nu de scrollwiel-functionaliteit ondersteund.

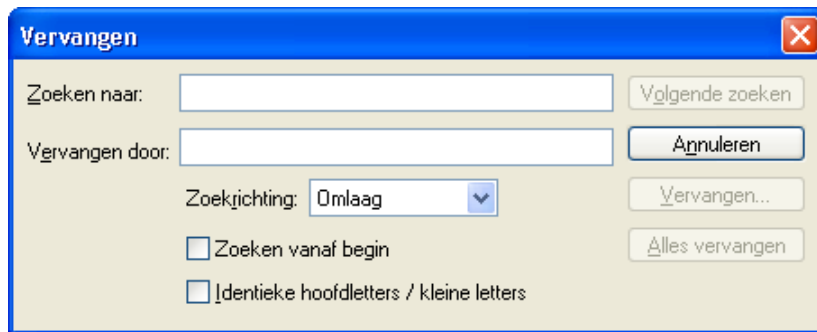
Bijlage 2: Nieuwe voorzieningen

Juni 2008

Blad 14 van 19

Zoeken en Vervangen

De functies om in BouwBestek te zoeken naar tekst en deze eventueel te vervangen, zijn sterk verbeterd. Het venster is gewijzigd en ziet er nu als volgt uit:



Tevens zijn voor de menukeuzes [Bewerken] + [Zoeken...] en [Vervangen...] knoppen in de knoppenbalk toegevoegd:



Invoegen van een pagina-overgang

In BouwBestek was het altijd al mogelijk met behulp van de toetscombinatie CTRL+ENTER een pagina-overgang in te voeren. Vanaf deze versie is daar nu ook een menukeuze voor gemaakt. Deze is terug te vinden onder het menu [Invoegen] + [Pagina-overgang].

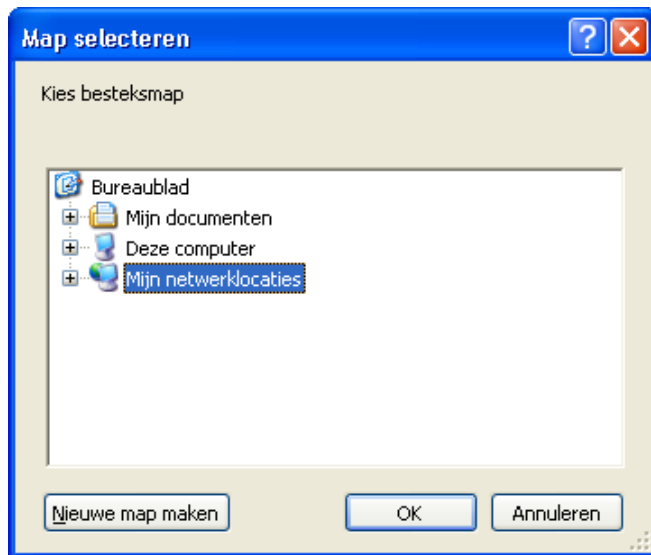
Bijlage 2: Nieuwe voorzieningen

Juni 2008

Blad 15 van 19

Netwerkpaden

Als er in BouwBestek een padinstelling moet worden ingevoerd, kan door de mappenstructuur van het werkstation worden gebladerd om de gewenste plek aan te wijzen. Het venster waarin dit wordt gedaan is gewijzigd, waardoor het nu ook mogelijk is in een netwerkomgeving te bladeren.



Deze functionaliteit wordt onder andere gebruikt bij het instellen van bestandslocaties en bij het zoeken in bestanden.

Importeren en exporteren van bestanden

Vanaf deze versie van BouwBestek is het niet meer mogelijk DOS bestanden te im- en exporteren.

Repareren van bestekken

Het repareren van bestekken is mogelijk via de menukeuze [Bestand] + [Repareren bestek...]. In deze functie zijn de volgende zaken verbeterd:

- De vraag of tijdens het repareren de bestekopmaak moet worden verwijderd, is eruit gehaald. De opmaak blijft hierdoor altijd gehandhaafd (deze optie zorgde ook voor het verwijderen van ingegeven pagina-overgangen);
- Repareren doet niets meer met de bestandsnaam van het gerepareerde bestek. De originele bestandsnaam blijft gewoon behouden.

Kopiëren van aantekeningen

Bestekposten kunnen in BouwBestek worden voorzien van aantekeningen. Wanneer bestekposten gekopieerd en geplakt worden, werden in voorgaande versies de aantekeningen niet mee gekopieerd. Dit gebeurt in de nieuwe versie wel.

Bijlage 2: Nieuwe voorzieningen

Juni 2008

Blad 16 van 19

BouwBestek Viewer

In de BouwBestek Viewer is ook een aantal verbeteringen doorgevoerd. Hieronder vindt u hiervan een opsomming:

- Er is geen mogelijkheid meer een bestek te exporteren;
- Het is met behulp van de menukeuze [Extra] + [Opties...] alleen nog maar de mogelijk de padinstellingen van de bestekken te veranderen;
- De menukeuzes [Bestand] + [Opslaan] en [Opslaan als...] zijn verwijderd;
- Het is mogelijk Aantekeningen toe te voegen in BouwBestek Viewer.

Bijlage 2: Nieuwe voorzieningen

Juni 2008

Blad 17 van 19

Storingen die zijn opgelost in BouwBestek vanaf versie 3.0 revisie 7

Van BouwBestek versie 3.0 is een zevental revisies uitgebracht, waarin een aantal kleine storingen en onvolkomenheden is opgelost. In de meeste gevallen is dit op aangegeven van klanten gebeurd. De exacte aanpassingen die in deze verschillende revisies zijn doorgevoerd, zijn na te lezen op de internetpagina van KPD: www.kpd.nl. Kies hier in het menu 'SUPPORT' voor 'downloads'. Nadat u bent ingelogd, kunt u bij het item BouwBestek onder [Meer info over deze versie...] gedetailleerd de aanpassingen bekijken.

Ook bij het ontwikkelen van BouwBestek versie 3.1 is een aantal kleine storingen en onvolkomenheden opgelost. Hieronder treft u een opsomming hiervan aan:

| OMSCHRIJVING |
|-----------------------------------------------------------------------------------------------------------------------------------------------------------------------------------------------------------------------------------------------------------------------------------------------------------------------------------------------------------------------------------------------------------------------------------------------------------------------------------------------------------------------------|
| Er zijn verschillende verbeteringen doorgevoerd in de knip-, kopieer- en plakfunctie. Het was bijvoorbeeld mogelijk een complete bestekpost als vrije tekst in een schraptekst te kopiëren. (Callnr. 0015BEJA dd. 04-09-03). |
| Als in een bestekpost een rubriek wordt verwijderd, wordt hiervan nu altijd een melding gegeven. Voorheen gebeurde dit enkel bij het verwijderen van een vrije rubriek. |
| Bij het zoeken en vervangen van tekst bestond altijd al de mogelijkheid aan te geven dat er vanaf het begin van het bestek moest worden gezocht. Deze optie werkte niet. Dit probleem is verholpen. |
| Als het bestek de eigenschap 'Alleen lezen' heeft en het werd met behulp van de Verkenner geopend, gaf BouwBestek niet aan dat het om een 'Alleen lezen' bestand gaat. Deze storing is verholpen. (Callnr. 0008PEGE dd. 22-10-04). |
| Als het bestek de eigenschap 'Alleen lezen' heeft en het werd geopend, dan gaf BouwBestek aan dat het om een 'Alleen lezen' bestand ging. Werd vervolgens gekozen voor menu [Bestand] + [Opslaan als...] dan was het gevolg dat het kenmerk 'Alleen lezen' eraf ging. Echter, het bestek was nog niet aan te passen. Dit lukte pas als het bestek eenmaal gesloten en weer geopend werd. Dit probleem is verholpen. |
| Bij het kopiëren, plakken en wissen van de Bestekomslag, Titelpagina, Bijlagen en Eindpagina tussen twee verschillende bestekken gingen verschillende zaken niet goed. Deze problemen zijn opgelost. |
| Tijdens het kopiëren van platte teksten vanaf het Windows klembord werden niet altijd alle harde regeleinden overgenomen. Dit probleem is als volgt opgelost: gewone tekst dat op het Windows klembord staat, wordt in het bestek geplakt zoals het op het klembord staat. Voor het plakken van een SUF-bestand vanaf het klembord is een vraag ingebouwd of de harde regeleinden in de vrije tekst moeten worden verwijderd (een en ander gelijk aan het importeren van een SUF-bestand). (Callnr. 0018JOHU dd. 21-03-05). |
| Als werd gekozen voor de menukeuze [Extra] + [Updaten bestek...] werd de besteksstructuur altijd weergegeven, ook als deze niet aanstond. Dit probleem is opgelost. |

Bijlage 2: Nieuwe voorzieningen

Juni 2008

Blad 18 van 19

| OMSCHRIJVING |
|------------------------------------------------------------------------------------------------------------------------------------------------------------------------------------------------------------------------------------------------------------------------------------------------------------------------------------------------------------------------------------------------------------------------------------------|
| Als een bestek werd geopend als Moederbestek, dan werd dit niet direct geopend in de invoermode 'Overzicht'. Dit gebeurt nu wel. |
| In een SUF-bestand staat onder andere een datum. De notatie hiervan moet zijn jj/mm/dd. Dit wordt niet altijd even strikt gehanteerd door de diverse partijen die een SUF-bestand kunnen aanmaken. Vanzelfsprekend gaf dit problemen tijdens het importeren ervan in BouwBestek. Deze problemen zijn verholpen. SUF-bestanden voorzien van een verkeerde datumnotatie kunnen toch worden geïmporteerd. |
| Nadat BouwBestek niet goed was afgesloten en het programma weer werd opgestart, werd gevraagd of de (het) niet goed afgesloten bestek(ken) moest(en) worden hersteld. Als deze vraag met 'Nee' werd beantwoord, kon het gebeuren dat deze zogenaamde 'auto-herstel' bestanden niet werden verwijderd waardoor de bovenstaande vraag herhaaldelijk gesteld werd iedere keer als BouwBestek werd opgestart. Deze problemen zijn verholpen. |
| Bij het afdrukken van een bestek kon altijd al de beginwaarde van paginanummering worden opgegeven. Als hier een ander nummer dan 1 werd ingevuld, werd op de bijbehorende inhoudsopgave toch altijd met 1 begonnen. Dit is verholpen. (Callnr. 0014JOHU dd. 29-06-04). |
| Wanneer tijdens het afdrukken van een bestek werd gekozen om alleen de inhoudsopgave te printen, werd ook altijd het bestek afgedrukt. Deze storing is opgelost. |
| De afdrukoptie 'Opmaak voor dubbelzijdig afdrukken' voegde altijd een lege pagina 2 tussen. Dit probleem is verholpen. |
| De afdrukoptie 'Met bouwdelen' bij tabblad Bestekposten vertoonde een storing. Ongeacht de gemaakte keuze werd er altijd inclusief bouwdelen afgedrukt. Dit probleem is verholpen. (Callnr. 0012JOHU dd. 19-04-04). |
| In BouwBestek is het nu mogelijk van een bestek alleen de kortteksten af te drukken en dus niet de specificaties. |
| Bij het afdrukken van Bouwdelen en Sorteercodes is een en ander gewijzigd. Voor wat betreft de Sorteercodes; als er geen waarde is ingevuld wordt deze niet afgedrukt, dus ook geen () en/of 0,00. Als bij Bouwdeel de gehele regel leeg is () dan wordt deze niet afgedrukt. |
| De weergave van de liniaal, de zoekboom en de bestekseditor is enigszins gewijzigd. |
| Als je posten kopieerde van het ene naar het andere bestek, dan was het van groot belang waar je tijdens het plakken de muiscursor plaatste. Plaatste je deze bijvoorbeeld in de tekst van een bouwdeel, dan kwamen de gekopieerde posten als tekst bij het bouwdeel te staan. Dit probleem is verholpen. |
| Een aantal problemen met het toepassen van de spellingchecker is verholpen. |

Bijlage 2: Nieuwe voorzieningen

Juni 2008

Blad 19 van 19

| OMSCHRIJVING |
|-------------------------------------------------------------------------------------------------------------------------------------------------------------------------------------------------------------------------------------------------------------------------------------------------------------------|
| Als in het bestek naar beneden werd gescrolled door middel van het slepen van de verticale scrollbar werd het beeldscherm niet bijgewerkt. Hierdoor was het niet mogelijk de positie te bepalen waarheen werd gescrolled. Dit probleem is verholpen, tijdens het slepen wordt het beeldscherm continu bijgewerkt. |
| Bij het exporten naar een SUF-bestand werd de jaarversie van de gebruikte STABU-catalogus niet opgenomen in het bestand. Dit wordt nu wel gedaan. |
| De koppeling met de STABU Bestekservice Fabrikanten is verbeterd. |
| De mogelijkheid om auto back-up bestanden aan te maken is verwijderd. |
| Het automatisch opslaan van geopende bestanden is aangepast. |

Bijlage 3: Installatieprocedure

Juni 2008

Blad 1 van 7

LET OP!

- Een bestek dat eenmaal geopend is met BouwBestek versie 3.1 is niet meer te openen met oudere versie van BouwBestek.
- Wij raden wij u dan ook aan een reservekopie van uw bestekken te maken alvorens de installatie uit te voeren.
- Bij een netwerkinstallatie moet er worden opgelet dat BouwBestek Windows niet direct in de root wordt geïnstalleerd.

BouwBestek Windows installatieprocedure

1. Sluit eventueel geopende programma's af.
2. Stop nu de CD van BouwBestek Windows in het CD-station.
3. Het installatieprogramma start automatisch op.
4. Mocht dit niet het geval zijn, klik dan met de muis via 'Start' op 'Uitvoeren'.

Het volgende venster verschijnt:



Tik in het invoervenster 'D:\Setup' en klik vervolgens op 'OK' (D: is in dit geval het CD-station).

Het installatieprogramma loodst u vervolgens via een aantal dialoogvensters door de installatieprocedure heen. Als u voor een standaardinstallatie kiest, kunt u volstaan om bij ieder dialoogvenster op 'Volgende' te klikken.

Bijlage 3: Installatieprocedure

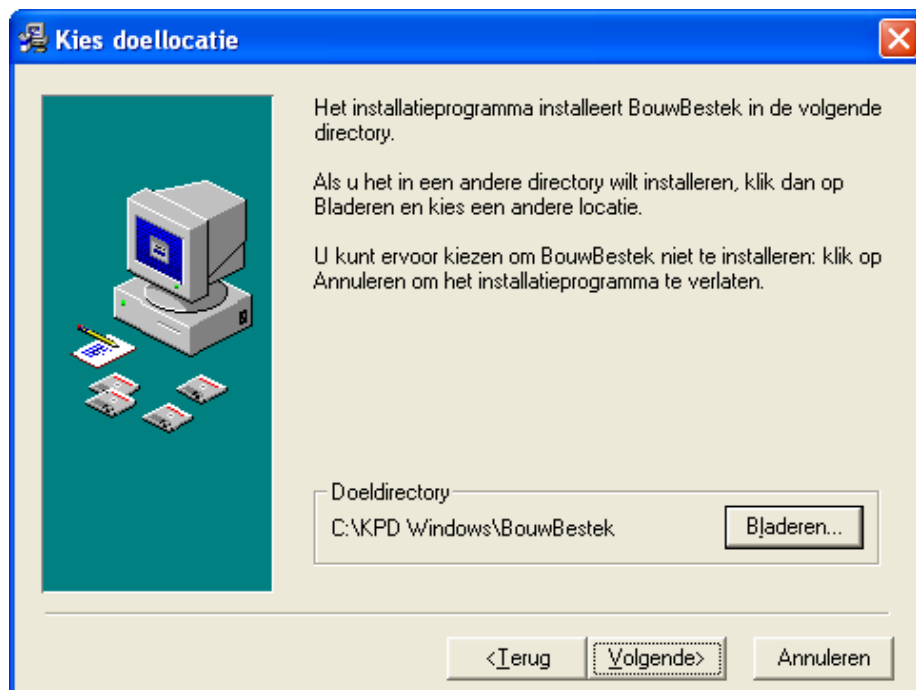
Juni 2008

Blad 2 van 7

Achtereenvolgens verschijnen de volgende vensters:



Nadat u op 'Volgende' heeft geklikt, verschijnt het volgende venster:



Indien u akkoord gaat met de standaard opgegeven schijf en map om BouwBestek Windows te installeren, klikt u op 'Volgende'. Als u een andere schijf of map wilt selecteren, klikt u op 'Bladeren'. Nadat u een andere schijf en/of map heeft aangegeven, klikt u op 'Volgende'.

Bijlage 3: Installatieprocedure

Juni 2008

Blad 3 van 7

Het onderstaande venster verschijnt alleen indien u beschikt over een netwerklicentie (deze is vanaf twee geïnstalleerde werkplekken of vanaf twee gelijktijdige gebruikers verkrijgbaar). BouwBestek kan dan op twee manieren geïnstalleerd worden. Als u kiest voor een lokale installatie dan wordt het gehele programma inclusief data op de schijf en map van uw keuze geïnstalleerd. Dit kan ook op een fileserver zijn. Het pakket is dan door één gebruiker op te starten.

U kunt hier ook kiezen voor een netwerkinstallatie. In dat geval worden de programma- en databestanden op een fileserver gekopieerd. Tevens wordt het programma NETSETUP.EXE in de programmamap geplaatst. Deze NETSETUP kunt u dan weer gebruiken om BouwBestek te installeren op de werkstations van de gebruikers die met het programma moeten gaan werken.



Bijlage 3: Installatieprocedure

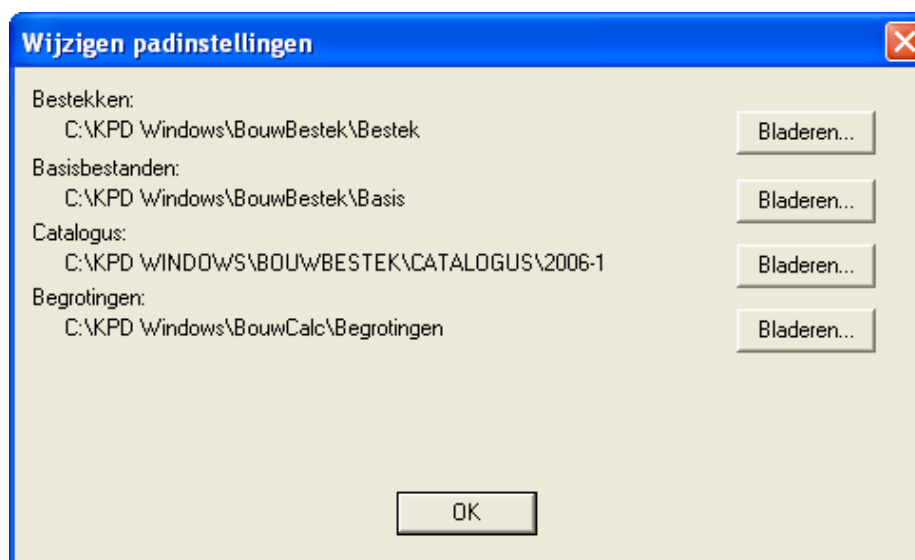
Juni 2008

Blad 4 van 7

Nadat u op 'Volgende' heeft geklikt, verschijnt het volgende venster:



Bij de installatie van voorgaande versies van BouwBestek werden mappen voor bestekken, basisbestanden, catalogus en begrotingen aangemaakt door het installatieprogramma. De locatie van deze mappen kan worden aangepast door op 'Wijzig instellingen' te klikken. Het volgende venster geeft dan de mogelijkheid zelf mappen aan te geven waar bepaalde data geïnstalleerd moeten worden:



Bijlage 3: Installatieprocedure

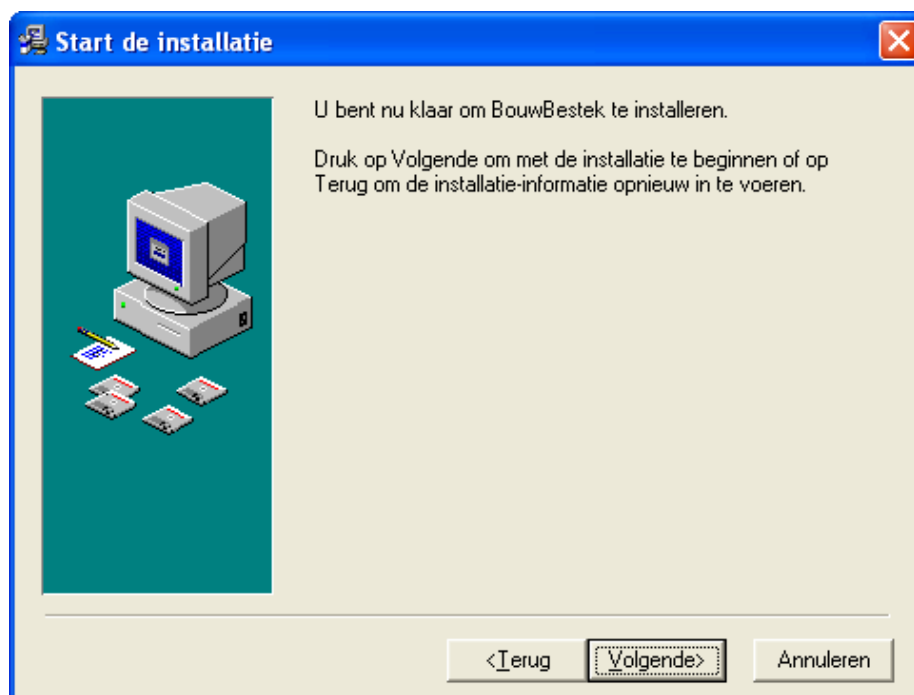
Juni 2008

Blad 5 van 7

Achtereenvolgens kunnen mappen aangegeven worden voor:

- bestekken;
- basisbestanden;
- catalogus;
- begrotingen.

Als u een andere schijf of map wilt selecteren, klikt u op 'Bladeren'. Nadat eventueel de mappen zijn aangepast en op 'OK' en vervolgens op 'Volgende' is geklikt dan verschijnt het op een na laatste venster:



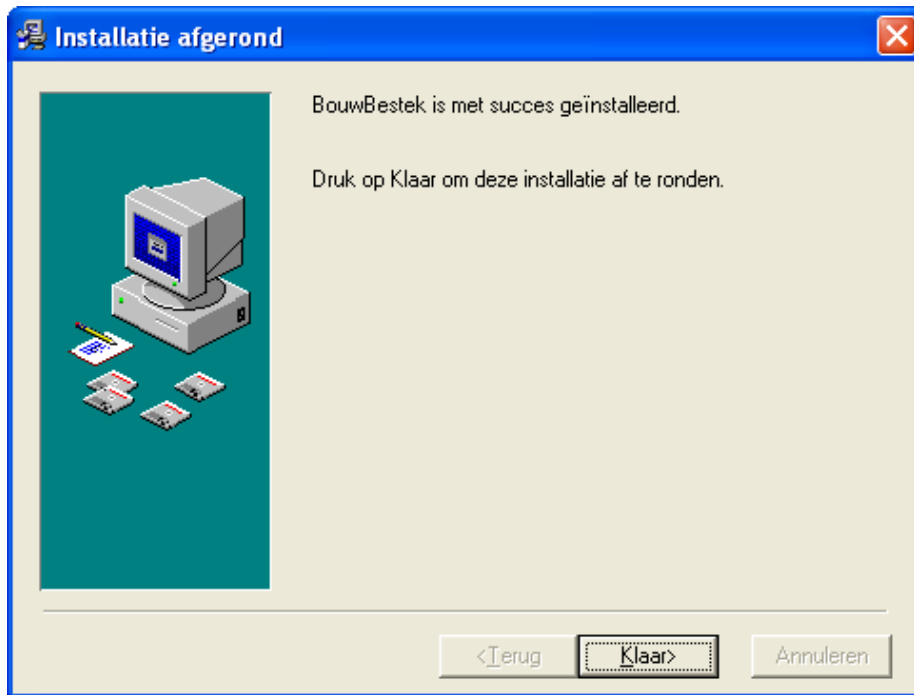
Nadat u op 'Volgende' heeft geklikt, wordt de installatie uitgevoerd en wordt een voortgangsindicator van het installatieproces op het scherm weergegeven.

Bijlage 3: Installatieprocedure

Juni 2008

Blad 6 van 7

Na de installatie verschijnt het laatste scherm:



Nadat u op 'Klaar' heeft geklikt, wordt de installatieprocedure afgesloten.

Wanneer u beschikt over een netwerklicentie dan verschijnt als laatste het volgende scherm indien u gekozen heeft voor een netwerkinstallatie:



Nadat u op 'OK' heeft geklikt, verdwijnt deze melding.

Bijlage 3: Installatieprocedure

Juni 2008

Blad 7 van 7

Wanneer u in een netwerkgeving op de werkstations waar met BouwBestek moet worden gewerkt een werkstationinstallatie wilt uitvoeren dan gaat u als volgt te werk:

- open op het werkstation de map op het netwerk waar BouwBestek is geïnstalleerd;
- start het programma NETSETUP.EXE op door er dubbel op te klikken;
- nadat u het welkomtscherm heeft verlaten, wordt u gevraagd een keuze te maken met betrekking tot de installatiewijze. U krijgt hier twee keuzes:
 - lokale installatie: kies deze wanneer u vanaf het netwerk een lokale installatie op de harde schijf van het werkstation wilt uitvoeren. Dit kan vooral handig zijn bij een laptop die afwisselend wel en geen deel uitmaakt van uw bedrijfsnetwerk;
 - werkstationinstallatie: kies deze wanneer u op het werkstation enkel een snelkoppeling wilt aanmaken met de programmatuur op het netwerk. Als u voor deze mogelijkheid kiest, wordt wel een aantal systeembestanden geïnstalleerd in de systeemap van Windows en wordt tevens een aantal settings in het Windows-register aangemaakt.
- na het doorlopen van de installatieprocedure geeft het programma een melding dat uw systeem opnieuw moet worden opgestart. Dit dient u dan ook daadwerkelijk te doen, anders wordt een aantal Windows-systeembestanden niet juist geregistreerd, waardoor BouwBestek niet correct werkt.

Als de gehele installatieprocedure goed is doorlopen, zijn op uw desktop de volgende opstarticonen aangemaakt (dit geldt niet als u beschikt over een netwerkklicentie en heeft gekozen voor een netwerkinstallatie).



Als laatste wordt er een programmagroep 'BouwBestek' aangemaakt onder 'Start', 'Alle programma's' (dit geldt niet als u beschikt over een netwerkklicentie en heeft gekozen voor een netwerkinstallatie).