



Windows Vista in combinatie met KPD Windows-programmatuur

SAMENVATTING

In dit document wordt beschreven hoe de Windows-programmatuur van KPD Automatisering B.V. werkt in combinatie met het besturingssysteem Windows Vista.

VERSIE

Versie	Datum	Omschrijving	Auteur
1.0	12 juni 2007	Eerste versie	A. Hoek
1.1	2 juli 2007	Tekstuele aanpassingen	H. van der Zwet
1.2	4 juli 2007	Tekstuele aanpassingen	R. Wiegers
1.3	6 juli 2007	Tekstuele aanpassingen	K. van der Pijl

INHOUDSOPGAVE

1	Inleiding	2
1.1	User Account Control (UAC)	2
2	Installeren van KPD-software onder Windows Vista	3
2.1	Als UAC is ingeschakeld	3
2.1.1	Werken met KPD-programmatuur en ingeschakeld UAC	4
2.2	Als UAC is uitgeschakeld	7
2.2.1	Werken met KPD-programmatuur en uitgeschakeld UAC	11
3	Advies aangaande KPD Windows-programmatuur	12
3.1	Bij inschakelen van UAC	12
3.2	Bij uitschakelen van UAC	12
4	Aanpassingen in KPD Windows-programmatuur	13



1 Inleiding

1.1 *User Account Control (UAC)*

Windows Vista kent een uitgebreider beveiligingssysteem dan de vorige Windows versies zoals Windows 2000 en Windows XP. De meest in het oog springende hiervan is User Account Control (UAC) en dat is direct ook de meest invloedrijke instelling in Windows Vista.

In het kort komt het er op neer dat wanneer dit UAC-systeem is ingeschakeld, er vergaande beveiligingsystemen aan het werk gaan. Wanneer een gebruiker een willekeurige applicatie start, dan zal het UAC-systeem alle acties die met behulp van die applicatie worden uitgevoerd controleren. Wanneer een actie volgens het UAC-systeem zogenaamde Administrator rechten behoeft, dan volgt direct een melding op het scherm. Wanneer men als een normale gebruiker is ingelogd, dan wordt om het wachtwoord van de Administrator gevraagd. Is men als Administrator ingelogd, dan zal ook een melding verschijnen. Alleen wordt dan niet meer om een wachtwoord gevraagd, maar om een bevestiging van de uit te voeren actie. Dit soort meldingen verschijnt dus bij alle acties die een applicatie uitvoert, waarvan UAC vindt dat dit niet mag. Een van die acties is bijvoorbeeld het wegschrijven van bepaalde instellingen in het Windows-register wanneer dat gebeurt in een andere map dan HKEY_CURRENT_USER, dan volgt een melding.

Een ander onderdeel van UAC is de controle op de locatie van programma- en gebruikersbestanden. Standaard heeft een gebruiker onder Windows Vista geen rechten om een bestand weg te schrijven in bijvoorbeeld <C:\Program Files\Gbw\Bestek>. Sterker nog, de gebruiker heeft ook geen rechten om de map <C:\Program Files\Gbw\Bestek> aan te maken. Er volgt echter geen melding, want Windows Vista kent een apart filestelsel dat hier rekening mee houdt. Dit houdt in dat het de gebruiker wordt toegestaan om met behulp van de applicatie de map <C:\Program Files\Gbw\Bestek> aan te maken. Windows Vista maakt deze echter niet fysiek aan. In plaats daarvan wordt de volgende map aangemaakt: [C:\Gebruikers\\AppData\Local\VirtualStore\Program Files\Gbw\Bestek](C:\Gebruikers\<gebruikersnaam>\AppData\Local\VirtualStore\Program Files\Gbw\Bestek). In het programma GwwBestek kun je echter niet naar deze map bladeren, hij wordt namelijk automatisch door Windows Vista gemapt naar <C:\program Files\Gbw\Bestek>.

Dit is dus zeer verwarrend voor een gebruiker. In de applicatie ziet hij een map die er in werkelijkheid niet is. Zolang hij in de applicatie werkt is er niets aan de hand, maar als de gebruiker bijvoorbeeld een bestand via e-mail wil versturen of om een andere reden het bestand via de Windows Verkenner wil benaderen, dan zal hij het bestand niet kunnen vinden, tenzij de gebruiker weet dat hij naar de map [C:\Gebruikers\\AppData\Local\VirtualStore\Program Files\Gbw\Bestek](C:\Gebruikers\<gebruikersnaam>\AppData\Local\VirtualStore\Program Files\Gbw\Bestek) in plaats van <C:\program Files\Gbw\Bestek> moet gaan.

In feite komt het er op neer dat in Windows Vista niemand data mag wegschrijven in de mappen <C:\Program Files> en <C:\Windows>. Als de gebruiker een andere map aanmaakt op de C-schijf, bijvoorbeeld <C:\KPD\Gbw\Bestek>, dan mag dat wel.



2 Installeren van KPD-software onder Windows Vista

2.1 *Als UAC is ingeschakeld*

Wanneer UAC is ingeschakeld en een gebruiker probeert zelf de set-up van bijvoorbeeld GwwBestek Windows uit te voeren, dan zal de volgende melding verschijnen:



Volgens UAC heeft de gebruiker geen rechten om de software te installeren. Het systeem vraagt dan ook om het wachtwoord van de Administrator. Als dat wordt ingevoerd kan op 'OK' geklikt worden, anders is 'Annuleren' de enige andere optie.



Windows Vista in combinatie met KPD Windows-programmatuur

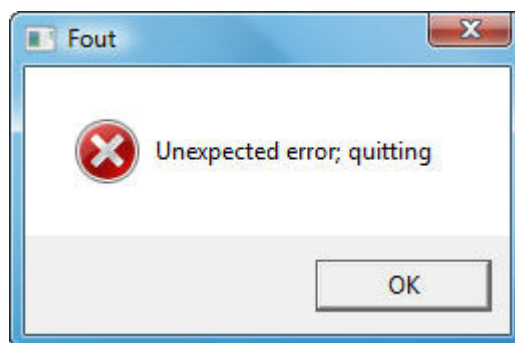
Ook wanneer is ingelogd als Administrator zal een melding verschijnen na starten van de set-up:



Nu wordt echter niet om een wachtwoord gevraagd (er is immers al ingelogd als Administrator), maar er wordt wel een akkoordverklaring gevraagd. Na een klik op 'Doorgaan' zal de set-up worden uitgevoerd. Bovenstaande meldingen komen ook tevoorschijn als de applicatie eenmaal is opgestart en de applicatie voert een actie uit die volgens Windows Vista alleen is voorbehouden aan Administrators.

2.1.1 Werken met KPD-programmatuur en ingeschakeld UAC

Nadat de KPD-programmatuur op de standaard manier is geïnstalleerd, kan de gebruiker gaan werken. Een aantal KPD-programma's is echter een zogenaamde Active-X applicatie. Deze applicaties registreren zichzelf in het Windows-register wanneer ze voor de eerste keer worden opgestart. Dat gebeurt in de map HKEY_LOCAL_MACHINE. In deze map heeft de gebruiker echter geen rechten om waarden weg te schrijven. De applicatie geeft dan de volgende foutmelding:



De melding blijft pas achterwege als de Administrator het pakket een keer heeft opgestart. De volgende KPD-programma's zijn Active-X applicaties:

- GwwCalc;
- BouwCalc;
- PlanCalc.

De overige programma's kennen dit probleem niet.

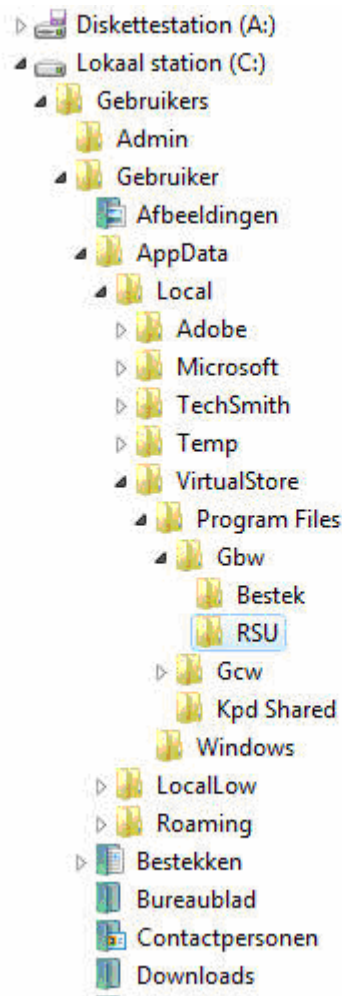


Windows Vista in combinatie met KPD Windows-programmatuur

Als het programma is opgestart, dan kan de gebruiker gaan werken zoals hij gewend is. Via de menu optie [Extra] + [Opties] kan de gebruiker bijvoorbeeld de standaard bestandlocaties aangeven. Standaard gebruikt de set-up van een KPD-programma de map <C:\Program Files> om de programmatuur in te installeren. Alle standaard submappen om begrotingen, basisbestanden en andere data in op te slaan, komen daar ook in terecht.

Voor Windows Vista is dat geen optie. Gebruikers hebben in de mappen <C:\Program Files> en <C:\Windows> totaal geen rechten om data weg te schrijven. Windows Vista geeft echter geen foutmelding als UAC aan staat. In plaats daarvan maakt Windows Vista een virtuele map aan die gelinkt is met de map die in de applicatie wordt aangegeven. In de applicatie staat bijvoorbeeld <C:\Program Files\Gbw\bestek> als bestek-directory vermeld en het programma zal ook keurig de bestekken laten zien die de gebruiker daar heeft opgeslagen. In werkelijkheid bestaat de map echter niet. Wanneer de Windows Verkenner wordt opgestart, zie je dat de map <C:\Program Files\Gbw> wel bestaat, maar verder niets. De submap <Bestek> staat fysiek ergens anders en wel in <C:\Gebruikers\<gebruikersnaam>\AppData\Local\VirtualStore\Program Files\Gbw\Bestek>.

In de Windows Verkenner ziet dat er als volgt uit:



De map <VirtualStore> is alleen zichtbaar via de Windows Verkenner. Standaard dialoogvensters zoals die getoond worden in applicaties zien deze virtuele map niet, maar wel de map waaraan deze gelinkt is. In dit voorbeeld dus <C:\Program Files\Gbw\Bestek>.

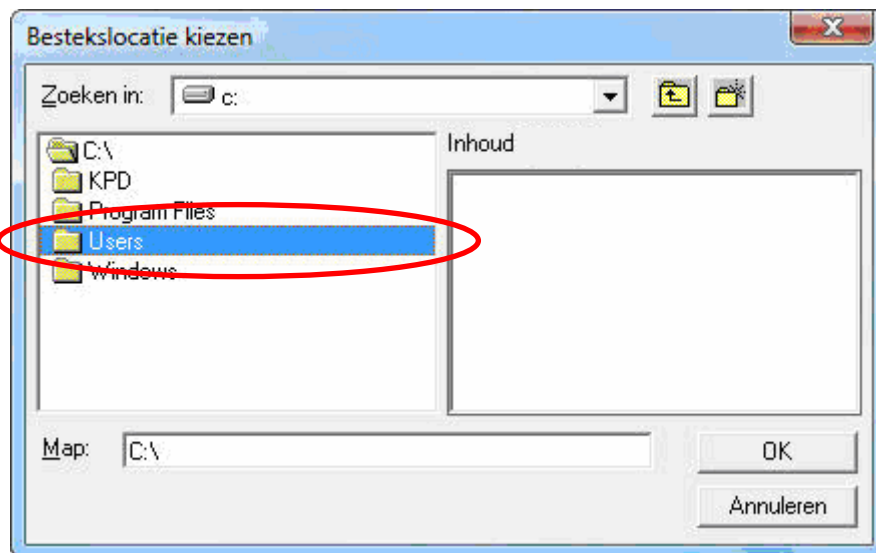


Windows Vista in combinatie met KPD Windows-programmatuur

Voor gebruikers is dit heel belangrijk om te weten, want anders is het erg moeilijk om een bestand te mailen, op CD te zetten of naar een USB-stick te kopiëren.

Verder heeft een aantal KPD-programma's het volgende probleem bij het selecteren van een map. Via de menukeuze [Extra] + [Opties] kunnen bij veel programma's mappen aangewezen worden waar bepaalde data moet worden opgeslagen. Het aanwijzen van een map gebeurt door middel van een venster waarop driveletters en mapnamen worden getoond. In een aantal programma's van KPD wordt hiervoor een door KPD zelf geprogrammeerd venster toegepast. De op de schijf aanwezige mapnamen die met de Windows Verkenner worden weergegeven worden echter niet met dit zelf geprogrammeerde venster weergegeven. Hier worden Engelse mapnamen getoond terwijl in de Windows Verkenner en in standaard Windows Dialoogvensters (zoals Openen en Opslaan als) Nederlandse benamingen worden getoond.

In een aantal KPD-programma's gaat dit fout:



Het betreft de volgende programmatuur:

- BouwBestek;
- V&G Plan
- GwwProject;
- PlanOption;
- Kopers Meer- en Minderwerk.



Windows Vista in combinatie met KPD Windows-programmatuur

In de overige KPD-programmatuur gaat dit wel goed, hier wordt een standaardvenster getoond van het besturingssysteem:



2.2 Als UAC is uitgeschakeld

Zoals in de vorige paragraaf is weergegeven zorgt UAC voor een aantal problemen in combinatie met de KPD-Windows programmatuur. UAC kan echter wel uitgeschakeld worden. Dat gaat als volgt:

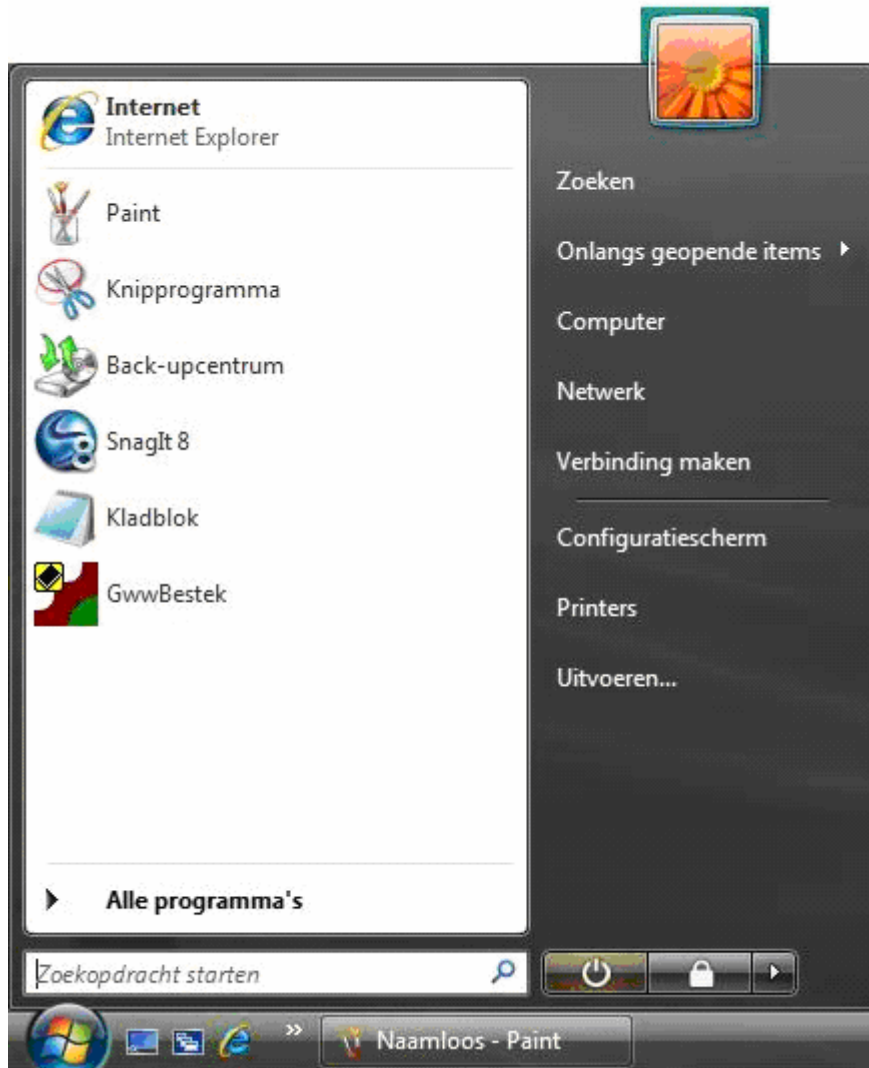
1. Log in als Administrator;
2. Klik op het Windows start-icoon linksonder op uw Bureaublad:





Windows Vista in combinatie met KPD Windows-programmatuur

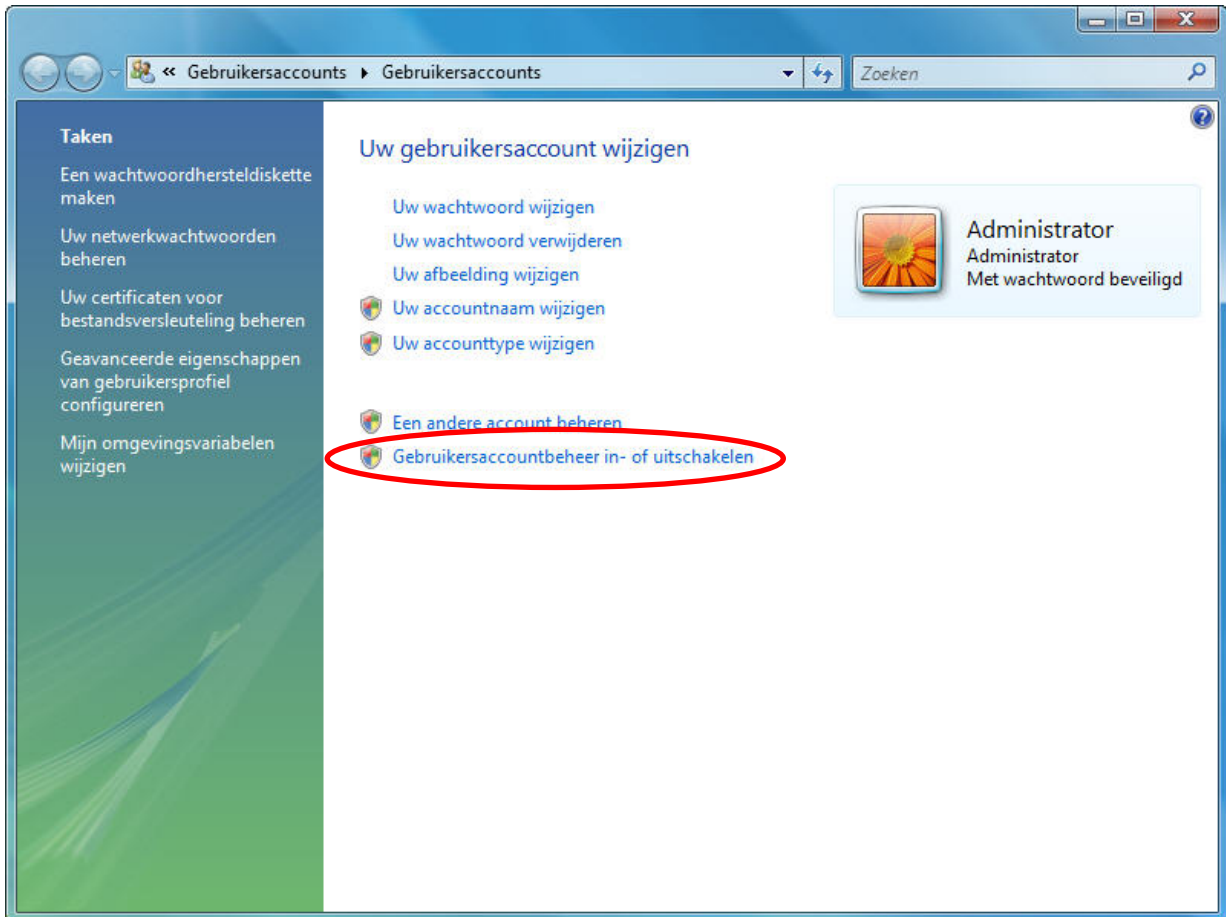
3. Klik nu op het gebruikersicoon boven in het venster:





Windows Vista in combinatie met KPD Windows-programmatuur

4. Het volgende venster verschijnt:



Klik hier op 'Gebruikersaccountbeheer in- of uitschakelen';

5. Het volgende venster verschijnt:

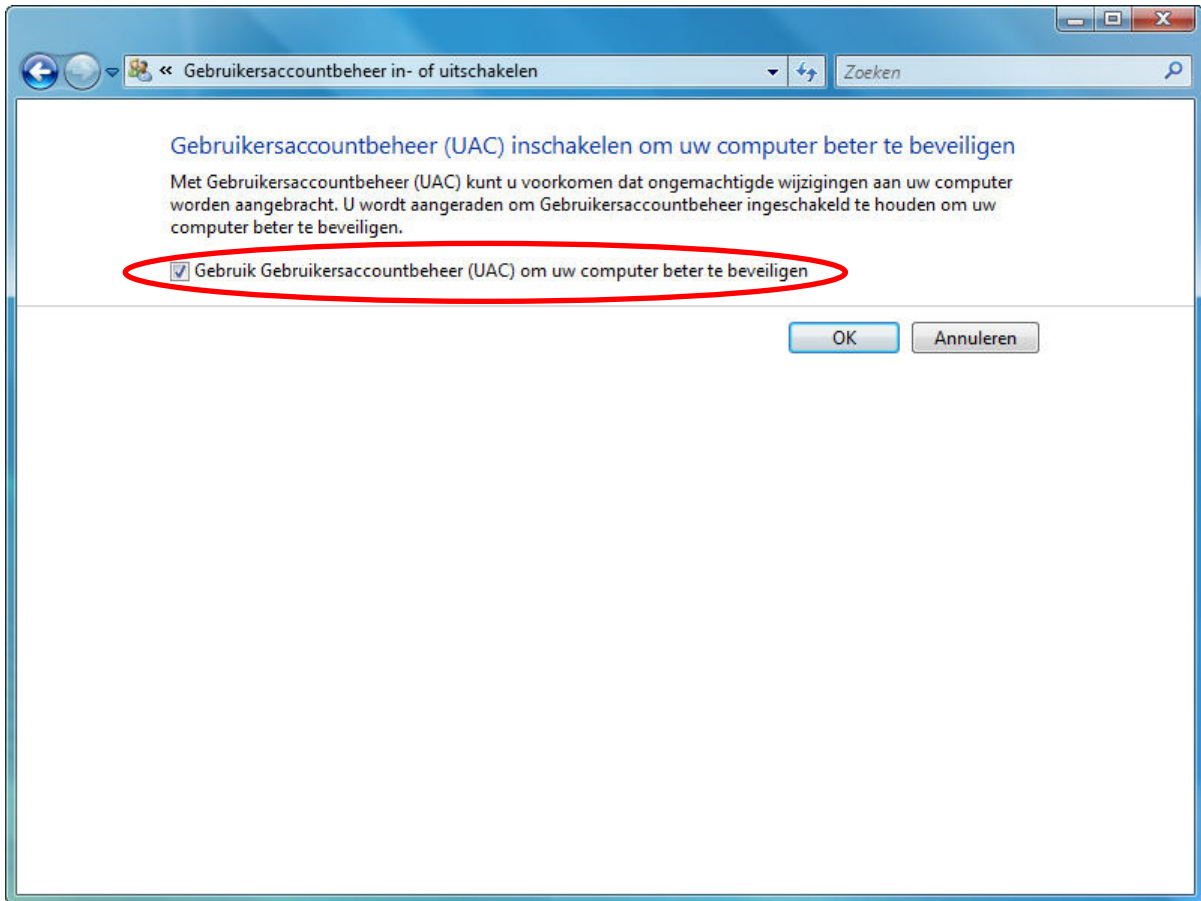


Klik hier op 'Doorgaan'.



Windows Vista in combinatie met KPD Windows-programmatuur

6. Hierna verschijnt het volgende venster:



7. Schakel de optie 'Gebruik Gebruikersaccountbeheer (UAC) om uw computer beter te beveiligen' uit en klik op 'OK'.

8. Het laatste venster wordt nu getoond:



Klik op 'Nu opnieuw opstarten'.

Nadat de computer opnieuw is opgestart en u weer bent ingelogd is UAC uitgeschakeld.



Windows Vista in combinatie met KPD Windows-programmatuur

2.2.1 Werken met KPD-programmatuur en uitgeschakeld UAC

Wanneer de gebruiker zonder UAC gebruik maakt van KPD-programmatuur, mag hij nog steeds geen data wegschrijven in de mappen [C:\Program Files](#) en [C:\Windows](#). Windows Vista maakt nu standaard echter geen virtuele map meer aan, maar geeft direct een foutmelding:



Hier kan de gebruiker zelf aangeven wat Windows Vista moet doen. Wordt op 'Ja' geklikt dan wordt net zoals onder UAC een virtuele map aangemaakt en wordt op 'Nee' geklikt dan wordt de actie ongedaan gemaakt en is de data niet opgeslagen.



3 Advies aangaande KPD Windows-programmatuur

Werken met KPD-programmatuur geeft zowel met UAC in- als uitgeschakeld diverse problemen, waarvan de belangrijkste in dit document zijn samengevat. In beide gevallen is er een aantal mogelijkheden waarmee de geschetste problemen kunnen worden voorkomen.

3.1 *Bij inschakelen van UAC*

Wanneer UAC is ingeschakeld kan het probleem met de virtuele map die Windows Vista aanmaakt voorkomen worden door de software niet in [C:\Program Files](#) te installeren zoals standaard wordt voorgesteld maar bijvoorbeeld in [C:\KPD](#). In die map heeft een gebruiker wel rechten om data weg te schrijven en wordt het aanmaken van virtuele mappen die moeilijk terug zijn te vinden voorkomen.

Een probleem blijft echter altijd aanwezig als gewerkt wordt met UAC ingeschakeld en dat betreft het probleem met de Active-X applicaties (GwwCalc, BouwCalc, PlanCalc). Deze applicaties moeten zichzelf in het Windows-register registreren als ze voor de eerste keer worden opgestart en daar heeft alleen de Administrator rechten voor. Dit geldt ook als van deze applicaties een revisie middels een upgrade wordt geïnstalleerd. Bij een revisie wordt alleen een nieuwe executable geplaatst. Een nieuwe executable van een Active-X applicatie zal zich ook weer willen registreren als deze voor de eerste keer wordt opgestart. Dus ook na het uitvoeren een van upgrade moet de Administrator eerst zelf de applicatie opstarten. Pas daarna kunnen de gebruikers er mee werken.

3.2 *Bij uitschakelen van UAC*

Met UAC uitgeschakeld kan Windows Vista op beveiligingsniveau enigszins vergeleken worden met Windows XP. De Administrator installeert de software en de gebruiker kan er daarna mee werken. De gebruiker heeft nu echter nog steeds geen rechten om data in [C:\Program Files](#) weg te schrijven. Hier geldt dus ook het advies om KPD-programmatuur in een andere map te installeren bijvoorbeeld [C:\KPD](#) in plaats van in [C:\Program Files](#).

Het probleem met de Active-X applicaties is nu echter wel verdwenen. Gebruikers kunnen de eerste keer een applicatie opstarten die zichzelf vervolgens registreert in het Windows-register.



4 **Aanpassingen in KPD Windows-programmatuur**

KPD zal van de volgende pakketten in een revisie een aanpassing maken zodat bij het aanwijzen van mappen via de menukeuze [Extra] + [Opties] dit niet meer gebeurt door middel van een venster dat door KPD zelf is geprogrammeerd.

- BouwBestek;
- V&G Plan
- GwwProject;
- PlanOption;
- Kopers Meer- en Minderwerk.

Na het uitbrengen van deze revisie zal vanaf dat moment hier een standaardvenster van het besturingssysteem worden getoond.